

VYJÁDŘENÍ K PROJEKTOVÉ DOKUMENTACI

Městský úřad Kolín

Odbor dopravy

Karlovo náměstí 78, 280 12 Kolín I

tel.: 321 748 111

e-podatelna: posta@mukolin.cz, web: <http://www.mukolin.cz>

pracoviště: Na Valech 72, 280 12 Kolín II



DI PROJEKT s.r.o.
Chelčického 686
533 51 PARDUBICE

Vaše čj. (zn.):
Číslo jednací: MUKOLIN/OD 69996/24-noj
Spisová zn.: OD noj 27951/2024

Počet listů: 1
Příloh/listů:

0/0

Vyřizuje: Jana Nováková
Telefon: 321 748 144
E-mail: jana.novakova@mukolin.cz

IČ: 01873687

Datum: 21.08.2024

Vyjádření k projektové dokumentaci: „Chodník v ul. Radovesnická – II. etapa, Kolín - Štítary“

Odbor dopravy MěÚ v Kolíně, jako příslušný silniční správní úřad obce s rozšířenou působností ve věcech silnic II. a III. tříd a veřejně přístupných účelových komunikací posoudil předloženou dokumentaci výstavby chodníku v Kolíně – Štítarech ul. Radovesnická II. etapa a zaujímá toto stanovisko:

Stavba chodníku bude provedena bez zásahu do tělesa silnice č. III/12540. Nesmí být nijak zúžen průjezdní profil této komunikace.

Po realizaci stavby chodníku nesmí být zhoršeny odtokové podmínky tělesa III. třídy. Odvodnění chodníku a sousedních nemovitostí nesmí být svedeno na silnici III/12540. Z tohoto důvodu je nutné projednat odvodnění komunikace – odvodňovacím žlabem se správcem silnic II. a III. třídy - Krajskou správou a údržbou silnic přísp. org..

U stávajícího sjezdu na sousední pozemek musí být zachováno plynulé napojení na stávající povrch vozovky silnice III/12540, bude nadále opatřen bezprašným povrchem, aby jeho používáním nedocházelo k znečišťování a poškozování přilehlé silnice.

Po provedení stavby chodníku bude povrch přilehlé silnice III. třídy k chodníkovým obrubám doasfaltován (včetně zalití spojovací spáry asfaltovou emulzí) resp. doplněn podle požadavků a podmínek vlastníka silnice II. třídy zastoupeného správcem komunikací Krajskou správou a údržbou silnic přísp. org.

Při projektování stavby chodníku (např. jeho bezbariérovost) **se musí dodržet** požadavky, které jsou uvedené v příslušných českých technických normách a dalších souvisejících právních předpisech.

Při vlastní stavbě chodníku nebude na silnici III. třídy ukládán výkopový ani stavební materiál. Případné znečištění vozovky bude neprodleně odstraněno.

V případě, že realizace stavby chodníku bude vyžadovat **dočasné omezení plynulosti silničního provozu na silnici III. třídy** je nutné před zahájením stavebních prací podat zdejšímu odboru dopravy žádost o **stanovení přechodné úpravy dopravního značení, jejíž součástí musí být návrh přechodné úpravy provozu.**

Případné nové dopravní značení na silnici III. třídy bude na podkladě žádosti stavebníka stanoveno zdejším odborem dopravy před započítím vlastní stavby chodníku, k žádosti žadatel předloží situaci dopravněinženýrského opatření - návrh nové místní úpravy dopravního značení.

otisk úředního razítka

Mgr. Miroslav Babák
vedoucí odboru dopravy

DI PROJEKT s.r.o.
Chelčického 686
Rosice
533 51 PARDUBICE

Vaše čj. (zn.):
Číslo jednací: MUKOLIN/OIÚP 69997/24-ska
Spisová zn.: OIÚP ZS 348/2024

Počet listů: 1
Příloh/listů: 0/0

Vyřizuje: Jaromír Skála
Telefon: 321 748 340
E-mail: jaromir.skala@mukolin.cz

IČ: 01873687

Datum: 14.06.2024

Závazné stanovisko orgánu územního plánování

Odbor investic a územního plánování Městského úřadu Kolín jako úřad územního plánování vydává v souladu s ustanovením § 334a odst. 2 zákona č. 283/2021 Sb., stavební zákon, ve znění pozdějších předpisů s odkazem na § 6 odst. 1 písm. e) a § 96b zákona č. 183/2006 Sb., o územním plánování a stavebním řádu, ve znění pozdějších předpisů závazné stanovisko ke stavbě chodníku na pozemkových parcelách č. 2214/12, 2214/23 a 2947 v katastrálním území Štítary u Kolína. Chodník bude mít dva úseky s celkovou délkou 75,5 m a převažující šířkou 1,5 m. V části úseku bude šířka chodníku 0,91 m.

Předložený záměr je přípustný z hlediska souladu s politikou územního rozvoje, zásadami územního rozvoje, územním plánem Kolína i z hlediska uplatňování cílů a úkolů územního plánování. Nestanovujeme žádné podmínky pro jeho uskutečnění.

Odůvodnění: podklady pro vydání stanoviska byly Politika územního rozvoje ČR ve znění Aktualizace č. 7, Úplné znění zásad územního rozvoje Středočeského kraje a Úplné znění územního plánu Kolín po vydání změny č. 5 s účinností ode dne 11.07.2022. Předložený záměr je v zastavěném území, v plochách propojovací místní komunikace páteřní včetně silnic uvnitř zastavěného území, místní komunikace a nízkopodlažního bydlení městského typu s přípustným využitím místní komunikace. Správní orgán se zabýval zejména šířkou chodníku pro pěší. Podle textové části územního plánu by měla být šíře chodníku min. 2,50 m. Navržený a posuzovaný záměr stavby chodníků se nachází na stávající páteřní komunikaci, která je součástí historické cestní sítě o šířce uličního prostoru od cca 9 m do 10 m. Vzhledem k historickému prostorovému uspořádání uličního prostoru a stávajícímu umístění staveb technické infrastruktury není možné dodržet vyžadovanou šířku nového chodníku. Zúžení chodníku pod 1 m je kvůli vozovce a plotu s podezdívkou.

Toto stanovisko platí dva roky ode dne vydání.

Ing. Jaromír Skála, v. r.
referent územního plánování
oprávněná úřední osoba

otisk úředního razítka

Ing. Miroslav Káninský
vedoucí odboru

Městský úřad Kolín

Odbor životního prostředí a zemědělství

Karlovo náměstí 78, 280 12 Kolín I

tel.: +420 321 748 111, e-mail: zivotni.prostredi@mukolin.cz

pracoviště: Sokolská 545, 280 12 Kolín II



DI PROJEKT s. r. o.
Chelčického 686
Rosice
533 51 PARDUBICE

Vaše čj. (zn.):
Číslo jednací: MUKOLIN/OZPZ 70000/24-Tv
Spisová zn.: OZPZ 50/2024

Počet listů: 1
Příloh/listů: 0/0

Vyřizuje: Daniela Tvrdíková
Telefon: 321 748 334
E-mail: daniela.tvrdikova@mukolin.cz

Datum: 06.06.2024

Chodník – v ul. Radovesnická – II. etapa – Kolín – Štítary – vyjádření pro společné územní rozhodnutí, stavební povolení

Městský úřad Kolín, odbor životního prostředí a zemědělství, podává na základě žádosti, kterou obdržel dne 21.05.2024, následující vyjádření:

- a) Z hlediska nakládání s odpady (vyřizuje Zemanová, tel. 321 748 342): nemáme námitek za podmínky, že s odpady, které vzniknou realizací akce, bude nakládáno v souladu se zák. č. 541/2020 Sb., o odpadech. Upozorňujeme, že zemina a jiné přírodní materiály vytěžené během stavební činnosti se stávají odpadem, pokud nebudou použity v přirozeném stavu v místě stavby.

Po ukončení prací požadujeme předložit specifikaci druhů a množství odpadů vzniklých v průběhu realizace akce (průběžnou evidenci odpadů) a doložit způsob jejich využití a odstranění (potvrzení od oprávněných osob). Z dokladů musí být patrné, jaký odpad a v jakém množství byl předán oprávněné osobě, identifikační údaje této osoby (název, sídlo, IČ oprávněné osoby) a datum předání odpadu. Čestné prohlášení není bráno jako doklad prokazující zákonné nakládání s odpady.

- b) Z hlediska vodoprávního úřadu (vyřizuje Haklová, DiS., tel. 321 748 324): požádejte vodoprávní úřad MěÚ Kolín o udělení souhlasu podle § 17 odst. 1 písm. e) zákona č. 254/2001 Sb., o vodách a o změně některých zákonů, ve znění pozdějších předpisů.

Žádost bude podána v souladu s vyhl. č. 183/2018 Sb., o náležitostech rozhodnutí a dalších opatření vodoprávního úřadu a o dokladech předkládaných vodoprávnímu úřadu. Formuláře žádostí jsou dostupné na <http://eagri.cz/public/web/mze/voda/statni-sprava-ve-vh/vodopravni-rizeni/>.

- c) Z hlediska ochrany ovzduší (vyřizuje Chramosta, tel. 321 748 329): nemáme námítky za podmínky, že:

- Při provádění zemních nebo stavebních prací anebo jakýchkoliv jiných činností prováděných přímo nebo nepřímo v souvislosti s realizací záměru (tzn. činností odpovídajících charakteristice stacionárního zdroje znečišťování ovzduší ve smyslu § 2 odst. e) zák. č. 201/2012 Sb., o ochraně ovzduší, v úplném znění, které znečišťují anebo by mohly znečišťovat ovzduší), které jsou anebo mohou být zdrojem zvýšené prašnosti, se ve smyslu zákona o ochraně ovzduší stanovuje technická podmínka pro tyto činnosti (provoz tohoto zdroje), podle které je investor (stavebník, provozovatel) povinen po celou dobu realizace záměru provádět taková technická a organizační opatření ke snížení této prašnosti v takovém rozsahu, aby touto

prašností nedošlo k obtěžování obyvatel v místě a ani v okolí realizace záměru (např. zkrápění – mlžení vodou stavebních ploch, deponovaných sypkých materiálů, zametání nebo zkrápění komunikací, očista automobilů opouštějících stavenišť, lešení opatřené po obvodě plachtou nebo ochrannou sítí, oplachtování ložného prostoru automobilů při převozu sypkých prašných materiálů, uzavřené shozy pro manipulaci se stavební sutí, minimalizace spádové výšky při nakládce a vykládce, uzavřené (zaplachtované) kontejnery pro stavební odpad, apod.).

d) Z hlediska ochrany zemědělského půdního fondu (vyřizuje Podoláková, tel. 321 748 339): nemáme námitek.

e) Z hlediska ochrany přírody a krajiny (vyřizuje Bc. Černovská, tel. 321 748 337): při stavebních pracích anebo jakýchkoliv jiných činnostech prováděných přímo nebo nepřímo v souvislosti s realizací záměru **upozorňujeme** na ustanovení § 7 odst. 1 zákona ČNR č. 114/1992 Sb., o ochraně přírody, v platném znění, ve kterém je uvedeno, že dřeviny jsou chráněny před poškozováním a ničením. Prokázané poškození dřevin je postižitelné dle ust. § 87, resp. § 88, zákona o ochraně přírody a krajiny. Požadujeme postupovat v souladu i s ČSN 83 9061 Technologie vegetačních úprav v krajině – Ochrana stromů, porostů a vegetačních ploch při stavebních pracích.

f) Z hlediska státní správy lesů a myslivosti (vyřizuje Ing. Pros, tel. 321 748 325): nemáme námítky.

otisk úředního razítka

Ing. Radek Smutný
vedoucí odboru životního
prostředí a zemědělství

Digitálně podepsal Ing. Radek Smutný
Datum: 07.06.2024 07:54:14 +02:00

Městský úřad Kolín

Odbor životního prostředí a zemědělství

Karlovo náměstí 78, 280 12 Kolín I

tel.: +420 321 748 111, e-mail: zivotni.prostredi@mukolin.cz

sídlo odboru: Sokolská 545, Kolín II



Město Kolín
Karlovo nám. 78
280 02 Kolín

V zast.
DI PROJEKT s.r.o.
Chelčického 686
Rosice
533 51 PARDUBICE

Vaše čj. (zn.):
Číslo jednací: MUKOLIN/OZPZ 78520/24-hak
Spisová zn.: OZPZ 22419/2024

Oprávněná
úřední osoba: Ing. Radek Smutný,
Bc. Kateřina Haklová
Telefon: 321 748 324
E-mail: katerina.haklova@mukolin.cz

Počet listů: 2
Příloh/listů: 0/0

Datum: 31.07.2024

Souhlas vodoprávního úřadu podle § 17 zákona č. 254/2001 Sb., o vodách a o změně některých zákonů, ve znění pozdějších předpisů.

ROZHODNUTÍ

Výroková část:

Městský úřad Kolín, odbor životního prostředí a zemědělství, jako věcně příslušný vodoprávní úřad dle ust. § 104 odst. 2 písm. c) a ust. § 106 odst. 1 zákona č. 254/2001 Sb., o vodách a o změně některých zákonů (dále jen vodní zákon), ve znění pozdějších předpisů, a jako místně příslušný správní orgán podle ust. § 11 zákona č. 500/2004 Sb., správní řád, ve znění pozdějších předpisů, žadateli

město Kolín, IČ 00235440, Karlovo nám. 78, 280 02 Kolín, v zastoupení společností DI PROJEKT s.r.o., Chelčického 686, Rosice, 533 51 PARDUBICE,

I. vydává souhlas

podle ustanovení o vydání souhlasu dle § 17 odst. 1 písm. e) zákona č. 254/2001 Sb., o vodách a o změně některých zákonů, ve znění pozdějších předpisů.

Souhlas se uděluje k akci „Chodník v ul. Radovesnická II. etapa, Kolín - Štítary“, dle projektové dokumentace, kterou vypracoval společnost DI PROJEKT s.r.o., Chelčického 686, Rosice, 533 51 PARDUBICE.

Projektová dokumentace řeší:

novostavbu chodníku vedoucí podél silnice III/12540 v ulici Radovesnická. Začátek úsek je v napojení na chodníkovou plochu předchozí etapy, což je u domu č.p. 180 a konec úseku je v napojení na stávající chodník u domu č.p. 128. Celková délka chodníku je 75,50 m.

Chodník je navržen v šířce min. 1,50m s jednostranným sklonem max. 2,0% směrem k vozovce. V úseku km 0,046 60 – 0,063 30 se chodník zužuje z 1,50m na 0,91m, toto zúžení je navrženo z důvodu malé šířky mezi vozovkou a plotu s podezdívkou.

Údaje o místu předmětu rozhodnutí:

Název kraje
Název obce

Středočeský
Kolín

Název katastrálního území
Parcelní číslo dle evidence katastru nemovitostí

HSL_1340
Přímé určení polohy (souřadnice)

Štítary u Kolína
p.č. 2947, 2214/12, 2214/23 v k.ú. Štítary u
Kolína
Labe od toku Polepka (Chotouchovský potok)
X: 1057782; 690536

II. Stanovuje povinnosti souhlasu podle § 17 odst. 2 vodního zákona:

- 1) Dopravním prostředkům a stavebním mechanismům je třeba věnovat pozornost z hlediska možných úniků ropných a jiných látek, které by mohly ohrozit kvalitu vod.
- 2) Stavbou nesmí dojít k ovlivnění vodních poměrů na předmětné lokalitě.
- 3) Objekt leží v ochranném pásmu II. stupně vodních zdrojů pro město Kolín. Výstavba nesmí negativně ovlivnit jakost a zdravotní nezávadnost podzemních vod, a to za předpokladu, že budou provedena taková opatření, kterými se vyloučí možnost znečištění podzemních vod škodlivými látkami.

III. Stanovuje dobu, po kterou se souhlas uděluje podle § 17 odst. 2 vodního zákona:

Tento souhlas se uděluje na dobu dvou let, pokud nebude využit pro vydání povolení příslušným stavebním úřadem.

Odůvodnění:

Dne 11.06.2024 žadatel podal žádost o vydání souhlasu dle § 17 odst. 1 písm. e) vodního zákona. Uvedeným dnem bylo zahájeno vodoprávní řízení.

Žádost byla doložena všemi povinnými doklady podle ustanovení § 17 vodního zákona a § 22 a § 23 vyhlášky č. 183/2018 Sb., o náležitostech rozhodnutí a dalších opatření vodoprávního úřadu a o dokladech předkládaných vodoprávnímu úřadu.

- Projektovou dokumentaci „Chodník v ul. Radovesnická II. etapa, Kolín - Štítary“, dle projektové dokumentace, kterou vypracoval společnost DI PROJEKT s.r.o., Chelčického 686, Rosice, 533 51 PARDUBICE.
- Vyjádření vydala společnost ENERGIE AG Kolín, a.s., Orebická 885, 28002 Kolín, dne 21.05.2024 pod čj. O24070232666.
- Plná moc.

Vodoprávní úřad dne 17.07.2024 oznámil zahájení řízení známým účastníkům řízení a dotčeným správním úřadům. Vodoprávní úřad podle ustanovení § 115 odst. 8 vodního zákona stanovil, že ve lhůtě do 10 dnů od doručení tohoto oznámení mohou účastníci řízení uplatnit své námítky a připomínky a dotčené správní úřady svá stanoviska. Současně je upozornil, že na později podané námítky nebude možno podle ustanovení § 115 odst. 8 vodního zákona brát zřetel.

Při řízení vodoprávní úřad zjistil, že jde o záměr, ke kterému není třeba povolení podle ustanovení § 8 vodního zákona, který však může ovlivňovat vodní poměry, a proto je třeba k ní udělit souhlas. Bez tohoto souhlasu vodoprávního úřadu nemohou orgány, které jsou oprávněny povolit předmětnou stavbu, zařízení nebo činnost, vydat žádané povolení k jejich realizaci.

Vodoprávní úřad v provedeném řízení přezkoumal předloženou žádost z hledisek uvedených v ustanoveních vodního zákona, projednal ji s účastníky řízení a s dotčenými správními úřady a zjistil, že jejím uskutečněním nebo užíváním nejsou ohroženy zájmy chráněné vodním zákonem a zvláštními předpisy. Při přezkoumání žádosti, projednání věci s účastníky řízení a na základě shromážděných právně významných skutečností nebyly shledány důvody bránící souhlasu.

Vodoprávní úřad proto rozhodl, jak je uvedeno ve výroku rozhodnutí, za použití ustanovení právních předpisů ve výroku uvedených.

Poučení účastníků:

Proti tomuto rozhodnutí se lze odvolat, dle § 81 odst. 1 zákona č. 500/2004 Sb., správní řád, ve znění pozdějších předpisů, do 15 dnů ode dne jeho oznámení, ke Krajskému úřadu Středočeského kraje, Zborovská 11, 150 21 Praha 5, podáním u zdejšího správního orgánu. Odvolání se podává s potřebným počtem stejnopisů tak, aby jeden stejnopis zůstal správnímu orgánu a aby každý účastník dostal jeden stejnopis. Nepodá-li účastník potřebný počet stejnopisů, vyhotoví je správní orgán na náklady účastníka. Odvoláním lze napadnout výrokovou část rozhodnutí, jednotlivý výrok nebo jeho vedlejší ustanovení. Odvolání jen proti odůvodnění rozhodnutí je nepřípustné.

otisk úředního razítka

Ing. Radek Smutný
vedoucí odboru životního
prostředí a zemědělství

Doručuje se:

Účastníkům řízení

DI PROJEKT s.r.o., Chelčického č. p. 686, 53351 Pardubice 17
Energie AG Kolín a.s., Orebická č. p. 885, Kolín III, 28002 Kolín 2



Pomáhat a chránit

KRAJSKÉ ŘEDITELSTVÍ POLICIE STŘEDOČESKÉHO KRAJE

Územní odbor Kolín
Dopravní inspektorát Kolín

Č.j.: KRPS-134867-2/ČJ-2024-010406

Ev.č.: SDZVK-173-2024

Kolín 17. června 2024

Počet listů: 2
Příloha: 0**DI Projekt s.r.o.
Chelčického 686
533 51 Pardubice**Vaše č.j.:
tel.: +420 773 749 122, Jan Zvára, DiS.
IČ: 01873687
IDDS:
e-mail: diprojekt@seznam.cz**Vyjádření k akci: „Chodník v ulici Radovesnická II. etapa, obec Kolín - Štítary“
DUR, DSP**

Policie České republiky, Krajské ředitelství policie Středočeského kraje, dopravní inspektorát územního odboru Kolín jako dotčený orgán v souladu s ustanovením § 16 odst. 1 zákona č. 13/1997 Sb., o pozemních komunikacích, v platném znění

souhlasí

s výše uvedenou akcí z hlediska bezpečnosti a plynulosti silničního provozu.

Odůvodnění

Předmětem předložené dokumentace výše uvedené akce, doručené 21.5.2024, zpracované panem. Ing. Janem Závarou, firma DI PROJEKT s.r.o. je sloučená dokumentace pro územní, stavební řízení a provedení stavby řešící novostavbu chodníku u silnice III/12540 ulice Radovesnická. Začátek úseku je v napojení na chodníkovou plochu předchozí etapy u domu č.p. 180 a konec úseku je v napojení na stávající chodník u domu č.p. 128. Celková délka úseku 75,50m.

Policie České republiky požaduje stávající svislé dopravní značení ze své pozici v průchozí části chodníku, pro zajištění potřebného průchozího profilu, přesunout buď na přilehlý sloup VO, nacházející se v km stavby 0,034 anebo do boku budovaného chodníku

Policie České republiky, jakožto dotčený orgán vydávající své vyjádření, s návrhem souhlasí, neboť upravený návrh bude odpovídat obecným požadavkům na bezpečnost a plynulost provozu na pozemních komunikacích.

V případě, že stavba může ovlivnit bezpečnost nebo plynulost silničního provozu, je nutný předchozí souhlas Policie České republiky. K žádosti o předchozí souhlas Policie České republiky se zvláštním užíváním předloží stavebník nebo zhotovitel stavby návrh DIO (dopravně inženýrských opatření) tj. přechodného dopravního značení, s časovým harmonogramem prací minimálně 30 dní před začátkem akce. Přechodné dopravní značení navrhne, dodá a instaluje odborná firma s oprávněním tuto činnost vykonávat.

Toto vyjádření neslouží jako vyjádření k existenci inženýrských sítí. V případě, že budete požadovat vyjádření k existenci inženýrských sítí, požádejte věcně příslušné oddělení Policie České republiky na adrese: Krajské ředitelství policie

Václavská 11
280 16 Kolín 3Výtisk č. 1: DI PROJEKT s.r.o.
Výtisk č. 2: Dopravní inspektorát KolínTel.: +420 974 874 562
Fax: +420 974 874 569
Email: ko.di@pcr.czPodatelna: krps.podatelna@pcr.cz

IDDS: 2dtai5u

Středočeského kraje, OIKT, Na Baních 1535, 156 00 Praha 5 - Zbraslav.

Dopravní inspektorát si vyhrazuje právo toto vyjádření změnit nebo doplnit, pokud si to bude vyžadovat změna situace v silničním provozu.

Zpracoval: komisař por. Ing. Tomáš Barták

komisař npor. Ing. Vlastimil Hruška
vedoucí dopravního inspektorátu

z rozkazu komisař por. Ing. Tomáš Barták
komunikační inženýr

Ing. Tomáš
Barták

Digitálně podepsal Ing.
Tomáš Barták
Datum: 2024.06.18 09:36:23
+02'00'

Strana č. 2
Václavská 11
280 16 Kolín 3

Výtisk č. 1: DI PROJEKT s.r.o.
Výtisk č. 2: Dopravní inspektorát Kolín

www.policie.cz

Tel.: +420 974 874 562
Fax: +420 974 874 569
Email: ko.di@pcr.cz
Podatelna: krps.podatelna@pcr.cz
IDDS: 2dtai5u

DI PROJEKT s.r.o.

Dvořákovo nábřeží 1622.
539 01 Hlinsko

Náše značka	Vyřizuje	Tel. číslo/e-mail	Kolín
č. j.: 32180/24/KSUS/KHT/SOM	Somolíková	724304257/olga.somolikova@ksus.cz	11.6.2024
e.č.: 3795/24			

Věc: Vyjádření k projektové dokumentaci stavby
„Chodník v ulici Radovesnická, II. etapa, Kolín - Štítary“

Investor: město Kolín, Karlovo náměstí 78, 280 12 Kolín

Krajská správa a údržba silnic Středočeského kraje, příspěvková organizace, jako správce silnic II. a III. tříd na území Středočeského kraje a zástupce Středočeského kraje v rozsahu oprávnění vyplývajícího ze Zřizovací listiny příspěvkové organizace Krajská správa a údržba silnic Středočeského kraje, p. o., v platném znění, souhlasí s výše uvedenou akcí, v jejímž rámci budou vlivem umístění díla „Chodník v ulici Radovesnická, II. etapa, Kolín - Štítary“ dotčeny následující nemovitosti:

Silnice: II/12540 p.č. 2947 katastrální území: Štítary

a to za předpokladu splnění následujících podmínek:

1. Chodník bude mít pevný, bezprašný povrch z betonové dlažby.
2. Při výstavbě chodníku nebude zmenšen jízdní profil silnice III/12540.
3. Stavbou chodníku nesmí dojít ke zhoršení odvodnění dotčené silnice. Odvodnění z povrchu chodníku bude zajištěno příčnými sklony do silnice. Dešťové vody budou svedeny podélnými a příčnými sklony do nově vybudovaného odvodňovacího žlabu, který bude napojen na kanalizační řad. Toto liniové odvodnění bude po celou dobu životnosti ve správě města Kolín, které ho bude udržovat v průtočném stavu.
4. Pokud se projeví, že vozovka je v místě stavby chodníku nedostatečně odvodněna, musí investor zajistit neprodleně na své náklady realizaci opatření ke sjednání nápravy.
5. V místě nových silničních obrubníků, bude vozovka podélně zaříznuta a povrch vozovky bude zbroušen v tloušťce 4 resp. 11 cm. Šíře broušeného pruhu bude max. 0,75 m. Dále bude proveden spojovací postřik 0,70 kg/m² a strojově bude na zbroušený pás položena souvislá vrstva ACL16 7cm a následně ACO11 4 cm. Spára bude zatřena modifikovanou zálivkou.
6. Výkopový materiál nesmí být ukládán na vozovce.
7. Stávající i případné nově budované vjezdy budou na komunikaci III/12540 napojeny přes snížený silniční obrubník.
8. Při případných úpravách komunikace provede investor na vlastní náklady opatření /např. vyrovnaní výškové nivelety/ tak, aby nebyla narušena bezpečnost a plynulost silničního provozu..
9. Práce budou prováděny v souladu s Technickými podmínkami pro zásahy do povrchů komunikací a provádění výkopů a zásypů rýh pro inženýrské sítě, dostupnými online na adrese <https://www.ksus.cz/public/files/pages/target_admenu/technicke-podminky-pro-zasahy-do-povrchu-komunikaci-a-provadeni-vykopu-a-zasahu-ryh-pro-is.pdf>.
10. **Stavební práce** podle § 25 odst. 6 písm. c) bod 3, zákona č. 13/1997 Sb. budou prováděny za podmínek uvedených ve „**Vyjádření ke zvláštnímu užívání silnice**“, které si vyžádá investor nebo zhotovitel u správce silnice min. 6 týdnů před zahájením stavebních prací.
11. -Vyjádření ke zvláštnímu užívání silnice je nezbytným podkladem pro vydání rozhodnutí o povolení zvláštního užívání silnice silničním správním úřadem z důvodu **provádění stavebních prací** podle § 25 odst. 6 písm. c) bod 3 zákona č. 13/1997 Sb. (**stavební práce budou vždy prováděny mimo období od 1. 11. do 31. 3. následujícího roku, z důvodu probíhající zimní údržby pozemních komunikací**).

12. Před zahájením provádění stavebních prací (po vydání rozhodnutí o povolení zvláštního užívání silnice z důvodu provádění stavebních prací silničním správním úřadem) požádá stavebník nebo zhotovitel o **protokolární předání silnice** a po provedení stavebních prací požádá stavebník nebo zhotovitel o předání upraveného úseku silnice správci zpět. O předání správci bude sepsán předávací protokol. Předávající odpovídá správci za řádné provedení díla po dobu 60 měsíců ode dne podpisu předávacího protokolu poslední stranou.

V případě změn – dalších skutečností, které nebyly v době vydání vyjádření známy a které by se dotýkaly silniční sítě, bude záměr předem projednán se správcem silnice, který si vyhrazuje právo své vyjádření doplnit, upřesnit nebo změnit. Platnost tohoto vyjádření je 2 roky.

S pozdravem

Krajská správa a údržba silnic
Středočeského kraje,
příspěvková organizace

(63)

Zborovská 11
IČO: 00066001

150 21 Praha 5
DIČ: CZ00066001


Petr Holan
vedoucí oblasti Kutná Hora

**Sekce majetková Ministerstva obrany
odbor ochrany územních zájmů a státního odborného dozoru**

Tychonova 1, Praha 6, PSČ 160 01, datová schránka hjyaavk

Čj. MO 510927/2024-1322

Praha 24. června 2024

Sp.zn.: 176147/2024-1322/OÚZPHA

DI PROJEKT s.r.o.

Jan Janeček

Dvořákovo nábreží 1622

539 01 Hlinsko

Stanovisko pro územní řízení, stavební řízení

Chodník v ul. Radovesnická II. etapa, Kolín – Štítary, k. ú.Štítary u Kolína

Odbor ochrany územních zájmů a státního odborného dozoru, Sekce majetková **Ministerstva obrany**, v souladu se zmocněním v § 175 odst. 1 zákona č. 183/2006 Sb., o územním plánování a stavebním řádu (stavební zákon), ve znění pozdějších předpisů (dále jen „stavební zákon“), ve smyslu zákona č. 222/1999 Sb., o zajišťování obrany České republiky, ve znění pozdějších předpisů (dále jen „zákon o zajišťování obrany ČR“), a v souladu s Rozkazem ministra obrany č. 39/2011 - Zabezpečení výkonu působnosti MO ve věcech územního plánování a stavebního řádu, v platném znění, **vydává** pro potřeby vedeného řízení

souhlasné stanovisko

k záměru stavby „Chodník v ul. Radovesnická II. etapa, Kolín – Štítary“ k. ú. Štítary u Kolína tak, jak byl doložen v písemné a grafické dokumentaci.

Odůvodnění

Ministerstvo obrany v souladu se zmocněním v § 175 odst. 1 stavebního zákona, dle § 161 téhož zákona a zákona o zajišťování obrany ČR provedlo po obdržení vaší žádosti o vydání stanoviska vyhodnocení předloženého záměru, prověřilo evidenci technické infrastruktury v jeho vlastnictví. Odbor ochrany územních zájmů a státního odborného dozoru sekce majetkové Ministerstva obrany neeviduje inženýrské sítě a podzemní telekomunikační vedení, které by byly s daným stavebním záměrem v kolizi.

Daný stavební záměr je lokalizován v území vymezeném Ministerstvem obrany (viz ÚAP - jev 102a a 119) v souladu s § 175 stavebního zákona u stavebních úřadů, ale nepodléhá vydání závazného stanoviska Ministerstva obrany jako dotčeného orgánu. Toto vymezené území Ministerstva obrany je shodné s údaji o území poskytovanými Ministerstvem obrany pro ÚAP a jejich součástí jsou podrobné specifikace podmínek ve vymezeném území Ministerstva obrany a zákonná určení. Ministerstvo obrany konstatuje, že předložený stavební záměr není v rozporu se zájmy Ministerstva obrany a nekoliduje s ochranou zájmů Ministerstva obrany.

Realizace stavebního záměru provedená v souladu s předloženou projektovou dokumentací neohrozí naplnění veřejného zájmu na zajištění obrany a bezpečnosti státu.

Toto stanovisko Ministerstva obrany je platné 2 roky a musí být vyžádáno znovu, nebude-li během této doby stavba zahájena nebo dojde-li ke změnám v umístění, výšce nebo rozsahu stavby.

Kontaktní osoba: Dana Horská, tel. 973215959.

Dana Horská
vrchní referent
oddělení ochrany územních zájmů
podepsáno elektronicky

Agentura logistiky
Regionální středisko vojenské dopravy Hradec Králové

Velké náměstí 33, Hradec Králové, PSČ 500 01, datová schránka hjyaavk

Čj. MO 423460/2024-5512HK

Hradec Králové 23. května 2024

Výtisk číslo: 1

Počet listů: 1

Přílohy: 0

DI PROJEKT s.r.o.
Dvořákovo Nábřeží 1622
539 01 Hlinsko

Chodník v ul. Radovesnická II. etapa, Kolín - Štítary

Ve smyslu zákona § 16 a § 175 zákona č. 183/2006 Sb. o územním plánování a stavebním řádu (stavební zákon) a zákon č. 222/1999 Sb., o zajišťování obrany České republiky v platných zněních a v souladu s resortními předpisy na základě Rozkazu ministra obrany č. 39/2011 Věstníku MO čl. 2, odst. 2, písm. d), zákon č. 13/1997 Sb. o pozemních komunikacích, Usnesení vlády ČR ze dne 15. února 2021 č. 173 o Plánu operační přípravy státního území ČR na léta 2021 až 2024, Zabezpečení výkonu působnosti MO ve věcech územního plánování a stavebního řádu, v platném znění vydávám

odborné souhlasné stanovisko

k realizaci akce tak, jak byla doložena v písemné a grafické dokumentaci.

Na základě Vaší žádosti k projektové dokumentaci pro společné územní rozhodnutí, stavební povolení a provedení stavby Chodník v ul. Radovesnická II. etapa, Kolín – Štítary Vám sděluji, že z hlediska zájmů orgánů vojenské dopravy nemám k uvedené akci žádné připomínky a s navrhovaným řešením souhlasím.

Dané stanovisko je vydáno na základě RMO č. 39/2011, Zákon o pozemních komunikacích č.13/1997 sb., část 1-3, Vyhláška č. 104/1997 MDaS, kterou se provádí Zákon o pozemních komunikacích část 5, Česká technická norma ČSN 73 6101 Projektování silnic a dálnic, Česká technická norma ČSN 73 6201 Projektování mostních objektů, Česká technická norma ČSN EN 1991-2 (73 6203) Zatížení konstrukcí – zatížení mostů dopravou, Nařízení vlády ČR č. 139 z 19. 4. 2017 o plánování obrany státu, Usnesení vlády ČR č. 173 z 15. 2. 2021 o Plánu operační přípravy státního území ČR na léta 2021 – 2024, Plán operační přípravy ČR na léta 2021 – 2024 a Vojenský předpis ŽEN 2 – 16 Vojenské silnice a cesty a je nedílnou součástí souhrnného stanoviska MO zastoupené Sekcí nakládání s majetkem MO – Odbor ochrany územních zájmů Čechy.

Kontaktní osoba: Kateřina Obermajerová, tel. 973 251 519, email: obermajerovak@army.cz

major Ing. Martin Rehák
náčelník

DI PROJEKT s.r.o.
Chelčického 686
Rosice
533 51 Pardubice

AVE Kolín s.r.o.
Třídvorská 1501
280 02 Kolín

NAŠE ZNAČKA: PD26/2024/JiPa

V Kolíně dne: 22.05.2024

**Věc: vyjádření k projektové dokumentaci stavby: „Chodník v ul. Radovesnická
II. Etapa, Kolín – Štítary“**

AVE Kolín s.r.o. jako správce místních komunikací a veřejných prostranství **nemá námitky** k předložené dokumentaci.

Vyjádření slouží jako podklad pro společné územní rozhodnutí, stavební povolení a provedení stavby a nenahrazuje souhlas se zvláštním užíváním místních komunikací Kolín.

S pozdravem




Jiří Parachin
Vedoucí správy místních komunikací

Vyřizuje: Jiří Parachin
jiří.parachin@ave.cz, tel.: 603 418 268

Ze dne: 21.05.2024
Číslo jednací: 024070232666
Vyřizuje: Olga Krčmářová
Tel.: 607 301 906
Datová schránka: 7tdtvte
E-mail: olga.krmarova@energiekolin.cz
Datum: 29.05.2024

DI PROJEKT s.r.o.
Jan Janeček
Chelčického č.p. 686
533 51 Rosice

Štítary u Kolína parc. č. 2214/1, 2214/12, 2214/22, 2214/23, 2214/40, 2947, 3347, Chodník v ul. Radovesnická II. etapa, Kolín - Štítary" (komunikace - oprava, vybudování)

Investor: Město Kolín, Kolín, Kolín I, Karlovo náměstí, č.p. 78, 28002

V zájmovém území provozuje společnost Energie AG Kolín a.s. vodovod a oddílnou splaškovou kanalizaci pro veřejnou potřebu. V příloze vám posíláme orientační zákres námi provozovaných vodohospodářských sítí. V situaci nejsou zakresleny všechny přípojky těchto sítí, jejich polohu si můžete ověřit dotazem u vlastníků jednotlivých nemovitostí. Při realizaci dojde k souběhu a křížení s našimi podzemními sítěmi, vůči kterým požadujeme dodržovat ochranné vzdálenosti vyplývající z ČSN 73 6005.

S realizací souhlasíme při respektování následujících podmínek:

- Navrhovaná stavba leží v ochranném pásmu II. stupně – vnější část vodních zdrojů pro město Kolín. Výstavba nesmí negativně ovlivnit jakost a zdravotní nezávadnost podzemních vod, a to za předpokladu, že budou provedena taková opatření, kterými se vyloučí možnost znečištění podzemních vod škodlivými látkami.
- Před zahájením zemních prací bude na místě provedeno vytyčení sítí provozovaných Energie AG Kolín a.s. Vytyčení vodohospodářských sítí pro veřejnou potřebu provede Energie AG Kolín a.s. – pro vytyčení vodovodních řadů Erik Horníček, tel: 777 145 107, erik.hornicek@energiekolin.cz, pro kanalizační stoku Aleš Masopust, tel: 603 557 109, ales.masopust@energiekolin.cz (vytyčení je potřeba objednat nejméně deset dní předem).
- Společnosti Energie AG Kolín a.s. bude v předstihu sdělen termín zahájení stavby.
- Investor umožní přístup technikům Energie AG Kolín a.s. na staveniště v průběhu realizace.
- Požadujeme zachování funkčnosti a přístupnosti všech hydrantů, šoupat, zemních souprav a šachet námi provozovaných vodohospodářských sítí v průběhu výstavby a jejich výškovou úpravu, pokud dojde v průběhu stavby ke změnám nivelety povrchů. Povrchové krytí vodovodního řadu musí být minimálně 1,5 m. Pokud dojde ke změně stávajícího krytí vodovodu, bude nutné toto předem projednat a odsouhlasit s pracovníkem společnosti Energie AG Kolín a.s. Následně požadujeme přizvání ke kontrole této podmínky i po dokončení akce.
- Technická přejímka funkčnosti povrchových prvků vodohospodářských sítí bude provedena před položením poslední vrstvy komunikace. Technickou přejímku povrchových prvků vodohospodářských sítí provede proti objednavce – pro vodovodní řad Erik Horníček, tel: 777 145 107, erik.hornicek@energiekolin.cz, pro kanalizační stoku Aleš Masopust, tel: 603 557 109, ales.masopust@energiekolin.cz. Předání všech povrchových prvků vodohospodářských sítí v plně funkčním stavu bude na místě písemně potvrzeno oprávněným pracovníkem Energie AG Kolín a.s. Toto potvrzení bude doloženo ke kolaudaci.
- Ochranné pásmo u vodohospodářských sítí do průměru 500 mm je 1,5 m. Tam, kde není možné dodržet ochranné pásmo, požadujeme dodržet minimální odstup 0,6 m od vnějšího líce potrubí a řešit zvýšenou ochranu navrženého vedení uložením do chráničky. Výkopové práce v ochranných pásmech vodohospodářských sítí musí být prováděny ručně. V místech křížení navrženého vedení a vodovodních nebo kanalizačních přípojek požadujeme opatřit vedení výstražnou folií a uložit ho do ochranných betonových korýtek, popřípadě chráničky.
- V případech, kde dojde k zásahu do ochranných pásem, je potřeba před uložením plánovaných sítí předložit podrobné řešení k odsouhlasení oprávněnému pracovníkovi Energie AG Kolín a.s. a před

dokončením akce musí být vydán písemný souhlas se záhozem. – pro vodovodní řad Erik Horníček, tel: 777 145 107, erik.hornicek@energiekolin.cz, pro kanalizační stoku Aleš Masopust, tel: 603 557 109, ales.masopust@energiekolin.cz.

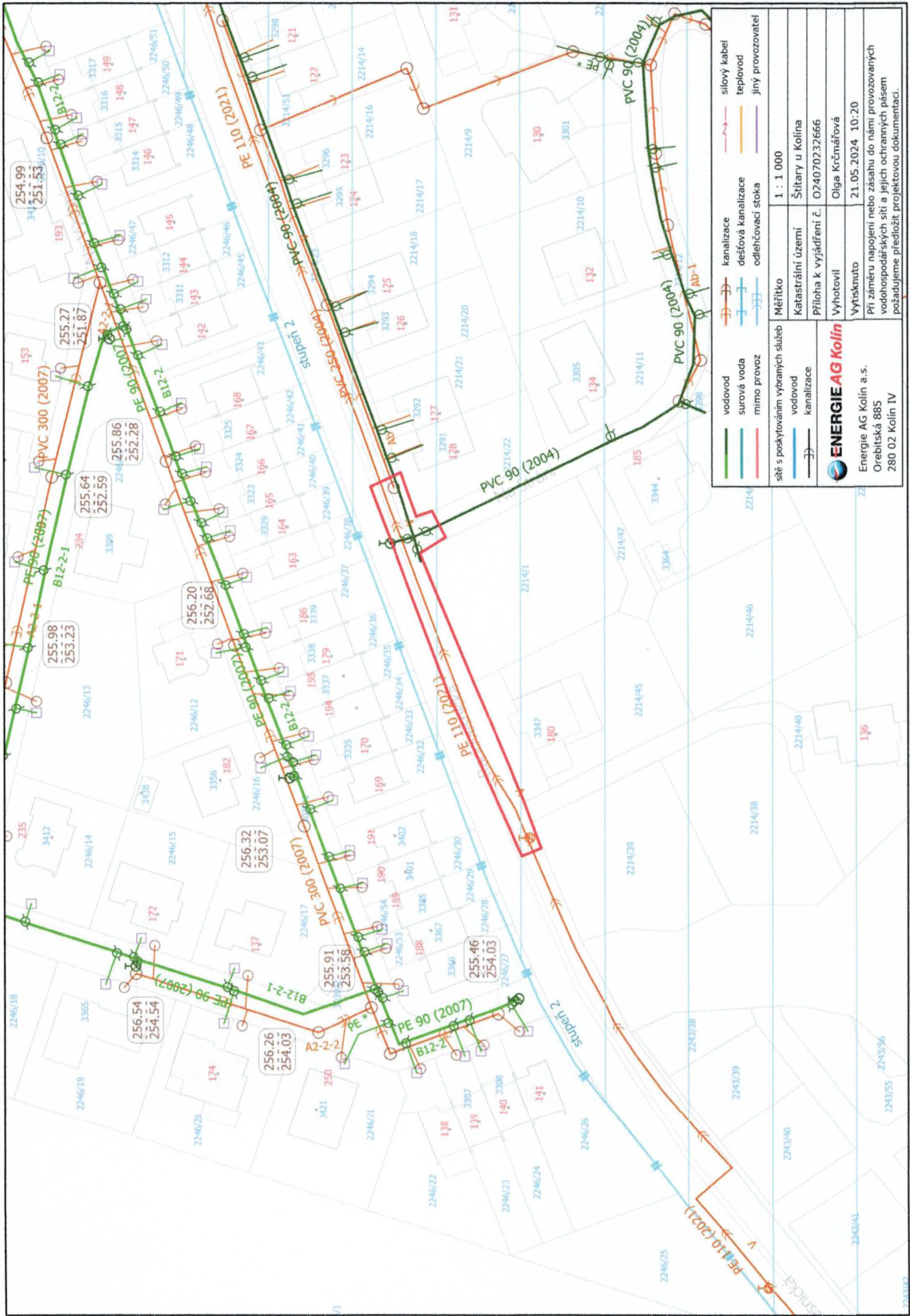
- V případě umístění sloupů či pilířků do ochranného pásma vodohospodářských sítí je nutné navrhované řešení předložit k odsouhlasení.
- Křížení je nutno řešit kolmá.
- Křížení vodohospodářských sítí a přípojek se zásahem do jejich konstrukce nebo profilu je nepřípustné. Pokud dojde při realizaci k poškození vodohospodářských sítí či přípojek, bude konečná oprava provedena pouze s vědomím vedoucího provozního střediska nebo pracovníka jím pověřeného a podle jeho pokynů.
- V případě odkrytí nebo poškození vodohospodářských sítí okamžitě tuto skutečnost oznámit na tel: 800 778 833 a to i v případě, že zařízení je bez viditelného úniku média nebo nedošlo k přerušení dodávek studené vody nebo odvádění odpadních vod.
- V případě změny stavby je stavebník povinen tuto změnu projednat s vydavatelem vyjádření, nebo jím pověřeným technikem před zahájením prací.
- Pokud v průběhu činností vykonávaných stavebníkem vzniknou na vodohospodářských sítí nebo třetím osobám škody na zdraví a majetku, odpovídá za tyto škody stavebník.
- K předání stavby doloží dodavatel investorovi potvrzení Energie AG Kolín a.s. o splnění podmínek tohoto vyjádření.

Toto vyjádření společnosti Energie AG Kolín a.s. má platnost 2 roky ode dne vydání.

S pozdravem


ENERGIE AG 33
Kolín a.s.
Orebitská 885, 280 02 Kolín IV
IČ: 47538457 DIČ: CZ47538457

Olga Krčmářová
technický pracovník dokumentace



DI PROJEKT s.r.o.
Chelčického 686
Rosice
533 51



00000000102142936402

NAŠE ZNAČKA
001147491469

MÍSTO ODESLÁNÍ / DNE
Plzeň / 3. 6. 2024

Vyjádření k projektové dokumentaci ke stavbě ve smyslu energetického zákona a příslušných technických norem

Dobrý den,

reagujeme na váš požadavek ze dne 21. 5. 2024 týkající se vydání vyjádření k projektové dokumentaci pro účely stavebního povolení.

V zájmovém území k zamýšlené stavbě a/nebo s ní související činnosti na pozemku parcelní číslo dle PD č.zakázky 003/2024 v katastrálním území Štítary vedené pod názvem „CHODNÍK V UL. RADOVESNICKÁ II. ETAPA,KOLÍN - ŠTÍTARY“ se nachází zařízení **kabelového vedení 0,4kV kNN a 22kV kVN** v našem majetku.

S předloženou projektovou dokumentací souhlasíme za těchto podmínek:

- 1) V místech uložení kabelového vedení nízkého napětí, požadujeme zachování stávající nivelety chodníků a komunikací, resp. zachování hloubky uložení kabelového vedení.

Parkovací stání nesmí být umístěno na kabelovém vedení, stejně tak porosty, stromy a keře.

Pokud stavbou dojde k dotčení el. vedení a je nutné před započatím výkopových prací zažádat o vytyčení distribučního vedení v místě stavby.

Vytyčení trasy kabelů je pouze informativní a pracovníci žadatele musí být s tímto seznámeni. Veškeré práce v ochranném pásmu kabelového vedení musí být prováděny pouze ručně bez poškození kabelů. Každé poškození kabelů, včetně sebemenšího narušení jejich pláště, ohlásí žadatel neprodleně na poruchovou linku 800 850 860. Po provedeném ohledání místa poškození zaměstnancem provozovatele zajistí provozovatel distribuční soustavy opravu poškozeného zařízení na náklady žadatele. Před záhozem výkopu v ochranném pásmu kabelu ČEZ Distribuce a.s. musí být o ukončení prací vyzooměna místně příslušná provozní služebna, která provede kontrolu řádného uložení kabelu ČEZ Distribuce a.s. a jejich krytí dle ČSN 33 2000-5-52 a PNE 34 1050 a ověří, zda je cizí zařízení uloženo v souladu s ČSN 73 6005 se zápisem provedené kontrole do stavebního deníku.

Veškeré práce v ochranném pásmu kabelového vedení musí být prováděny pouze ručně bez poškození kabelů. Každé poškození kabelů, včetně sebemenšího narušení jejich pláště, ohlásí žadatel neprodleně na poruchovou linku 800 850 860. Po provedeném ohledání místa poškození zaměstnancem provozovatele zajistí provozovatel distribuční soustavy opravu poškozeného zařízení na náklady žadatele.

Základy všech stavebních a doplňkových stavebních objektů (vsaky, uliční vpusti, dopravní značení,

svodidla, opěrné zdi, gabiony, atd.) musí být umístěny tak, že nejbližší hrana bude ve vzdálenosti minimálně 0,6m od svislé roviny krajního vodiče trasy podzemních vedení.

V místě vjezdu upozorňujeme na dodržení nejmenšího dovoleného krytí (hloubku uložení) stávajících podzemních sítí, dle ČSN 73 6005. V prostoru komunikací, vjezdu a ostatních zpevněných ploch provede stavebník mechanickou ochranu stávajících podzemních vedení (kabely uložit do kabelových chrániček). Stávající pojistkové skříně nesmí být znepřístupněny a poškozeny, včetně poškození uzemnění.

Nesmí dojít k rozšíření komunikací pro motorovou dopravu do kabelového vedení, které v případě souběhu v komunikaci bude na náklady investora přeloženo mimo komunikaci. O přeložku je nutné v dostatečném předstihu požádat na vyplněném formuláři, který je ke stažení na www.cezdistribuce.cz a je nutné splnit smluvní podmínky. Kabelové vedení bude umístěno min. 0,6 m od krajnice komunikace. Souběhy a křížení s podzemním vedením musí být provedeny v souladu s platnými normami a předpisy, zejména dle ČSN 73 6005. Upozorňuje se na dodržení nejmenšího dovoleného krytí (hloubku uložení) 73 6005. V místě křížení u prostoru komunikací a ostatních zpevněných ploch provede stavebník na své náklady mechanickou ochranu stávajících podzemních vedení (kabely uložit do kabelových chrániček).

Umístěním stavby nesmí dojít ke ztížení přístupu našich pracovníků a pracovníků námi pověřených firem k našemu zařízení (jedná se zejména o možnost plného otevření dveří u rozpojovacích, či připojovacích skříní umístěných ve fasádě).

2. Podmínkou pro zahájení činnosti v blízkosti zařízení distribuční soustavy, resp. v ochranném pásmu je platné sdělení o existenci zařízení v majetku společnosti ČEZ Distribuce, a. s., pro výše uvedené zájmové území, které získáte prostřednictvím Geoportálu (geoportal.cezdistribuce.cz), při dodržení podmínek uvedených ve sdělení a v tomto vyjádření.
3. V dostatečném časovém předstihu před zahájením prací je nutné podat žádost o udělení souhlasu s činností a umístěním stavby v blízkosti zařízení distribuční soustavy, resp. v ochranném pásmu. Postup a formulář je k dispozici na www.cezdistribuce.cz. Při realizaci stavby je nutné se řídit podmínkami, které budou stanoveny v případě kladného posouzení podané žádosti.
4. Místa křížení a souběhy ostatních zařízení a staveb se zařízeními energetickými, komunikačními sítěmi pro elektronickou komunikaci nebo zařízeními technické infrastruktury musí být vyprojektovány a provedeny v souladu s platnými normami a předpisy, zejména s ČSN 33 2000-5-52, ČSN EN 50110-1, ČSN EN 50341-1, ČSN 73 6005, ČSN 33 3320 a PNE 33 0000-6, PNE 33 3301, PNE 34 1050.
5. V případě nadzemního vedení nn budou pro stavby a konstrukce dodrženy odstupové vzdálenosti uvedené v PNE 33 3302 a hranu výkopu doporučujeme při realizaci stavby umístit min. 1 m od základové části podpěrného bodu.
6. Při realizaci stavby a/nebo provádění související činnosti nesmí dojít v žádném případě k nebezpečnému přiblížení osob, věcí, zařízení nebo mechanismů a strojů k živým částem pod napětím, tj. musí být dodržena minimální vzdálenost 1 m od živých částí zařízení NN (nízkého napětí), 2 m od vedení VN (vysokého napětí) a 3 m od vedení VVN (velmi vysokého napětí), dle PNE 33 0000-6 s vazbou na ČSN EN 50110-1, pokud není větší vzdálenost stanovena v jiném předpisu (např. ČSN ISO 12480-1). V případě, že nebude možné tuto vzdálenost dodržet, je žadatel povinen požádat o vypnutí předmětného elektrického zařízení, případně o dočasné zaizolování vodičů NN.
7. Pracovníci provádějící práce budou prokazatelně poučeni o nebezpečí, které hrozí při nedodržení bezpečnostních předpisů. S ohledem na provádění prací v blízkosti zařízení distribuční soustavy, resp. v ochranném pásmu upozorňujeme na možnost nebezpečných vlivů od elektrického zařízení. Opatření proti těmto vlivům je na straně žadatele, dodavatele prací nebo jím pověřených osobách. ČEZ Distribuce, a. s., nepřevzme žádnou zodpovědnost za případné škody, které vzniknou následkem poruchy nebo havárie elektrického zařízení za nepředvídaných okolností nebo nedodržením výše uvedených podmínek.
8. Stavbou nebude narušeno stávající uzemnění nadzemního vedení ani statika podpěrných bodů. Nebude-li možné toto dodržet je nutné situaci řešit formou přeložky zařízení distribuční soustavy ve smyslu § 47 zákona č. 458/2000 Sb., v platném znění.
9. V případě činnosti a/nebo stavby v blízkosti elektrického vedení, resp. v ochranném pásmu bude dotčený prostor ze všech stran možného přístupu/vjezdu po celou dobu realizace viditelně označen výstražnou





cedulí.

10. Umístěním stavby nesmí dojít ke ztížení přístupu našich pracovníků a pracovníků námi pověřených firem k zařízení v majetku společnosti ČEZ Distribuce, a. s. Při případné úpravě povrchu nesmí dojít ke změně výškové nivelity země oproti současnému stavu.
11. Musí být dodrženy Podmínky pro práce v ochranných pásmech zařízení, které jsou v platném znění k dispozici na www.cezdistribuce.cz, popř. jsou součástí vydaného sdělení o existenci zařízení v majetku společnosti ČEZ Distribuce, a. s.
12. Dojde-li k obnažení podzemního vedení nebo k poškození energetického zařízení, sítě pro elektronickou komunikaci nebo zařízení se sítí pro elektronickou komunikaci související nebo zařízení technické infrastruktury ve vlastnictví ČEZ Distribuce, a. s., nahláste nám prosím tuto skutečnost bezodkladně jako poruchu na bezplatnou linku 800 850 860. Poškození nebo mimořádné události způsobené na zařízení žadatelem, dodavatelem prací nebo jimi pověřenými osobami budou opraveny na náklady viníka. Zahrnutí obnažených, případně poškozených částí podzemního vedení může být provedeno pouze po souhlasu vydaném společností ČEZ Distribuce, a. s.
13. Toto vyjádření se nevztahuje na zařízení v majetku společností ČEZ ICT Services, a. s., a Telco Pro Services, a. s.
14. Toto vyjádření nenahrazuje souhlas k zajištění příkonu elektrické energie.

Platnost tohoto vyjádření je 1 rok od data vydání.

V případě, že nebudou dodrženy stanovené podmínky, vyhrazujeme si právo kdykoli odvolat své souhlasné vyjádření.

S pozdravem

Ing. Roman Válek

Vedoucí odboru Specializovaná obsluha
ČEZ Distribuce, a. s.

Váš požadavek související s distribucí elektrické energie můžete vyřídit přes Distribuční portál (www.cezdistribuce.cz/dip) nebo mobilní aplikaci PROUD (ke stažení na www.cezdistribuce.cz/proud).



DI PROJEKT s.r.o.
Chelčického 686
Rosice
533 51



00000000102142936907

NAŠE ZNAČKA
001147491683

MÍSTO ODESLÁNÍ / DNE
Plzeň / 3. 6. 2024

Vyjádření k žádosti o souhlas s činností a/nebo s umístěním stavby v ochranném pásmu zařízení distribuční soustavy

Dobrý den,

reagujeme na váš požadavek ze dne 21. 5. 2024 týkající se vydání souhlasu s činností a/nebo umístěním stavby v blízkosti zařízení distribuční soustavy, resp. v ochranném pásmu zařízení distribuční soustavy (dále jen „zařízení“) v našem majetku.

Stavba a/nebo s ní související činnost na pozemku parcelní číslo dle PD č.zakázky 003/2024 v katastrálním území Štítary vedená pod názvem „CHODNÍK V UL. RADOVESNICKÁ II. ETAPA, KOLÍN - ŠTÍTARY“ se nachází v blízkosti zařízení distribuční soustavy, resp. zasahuje do ochranného pásma zařízení **kabelového vedení 0,4kV kNN a 22kV kVN** v našem majetku.

S činností a/nebo umístěním stavby v blízkosti zařízení distribuční soustavy, resp. v ochranném pásmu předmětného zařízení souhlasíme za těchto podmínek:

- 1) V místech uložení kabelového vedení nízkého napětí, požadujeme zachování stávající nivelety chodníků a komunikací, resp. zachování hloubky uložení kabelového vedení.

Parkovací stání nesmí být umístěno na kabelovém vedení, stejně tak porosty, stromy a keře.

Pokud stavbou dojde k dotčení el. vedení a je nutné před započatím výkopových prací zažádat o vytyčení distribučního vedení v místě stavby.

Vytyčení trasy kabelů je pouze informativní a pracovníci žadatele musí být s tímto seznámeni. Veškeré práce v ochranném pásmu kabelového vedení musí být prováděny pouze ručně bez poškození kabelů. Každé poškození kabelů, včetně sebemenšího narušení jejich pláště, ohlásí žadatel neprodleně na poruchovou linku 800 850 860. Po provedeném ohledání místa poškození zaměstnancem provozovatele zajistí provozovatel distribuční soustavy opravu poškozeného zařízení na náklady žadatele. Před záhozem výkopu v ochranném pásmu kabelu ČEZ Distribuce a.s. musí být o ukončení prací vyzooměna místně příslušná provozní služebna, která provede kontrolu řádného uložení kabelu ČEZ Distribuce a.s. a jejich krytí dle ČSN 33 2000-5-52 a PNE 34 1050 a ověří, zda je cizí zařízení uloženo v souladu s ČSN 73 6005 se zápisem provedené kontrole do stavebního deníku.

Veškeré práce v ochranném pásmu kabelového vedení musí být prováděny pouze ručně bez poškození kabelů. Každé poškození kabelů, včetně sebemenšího narušení jejich pláště, ohlásí žadatel neprodleně na poruchovou linku 800 850 860. Po provedeném ohledání místa poškození zaměstnancem

provozovatele zajistí provozovatel distribuční soustavy opravu poškozeného zařízení na náklady žadatele.

Základy všech stavebních a doplňkových stavebních objektů (vsaky, uliční vpusti, dopravní značení, svodidla, opěrné zdi, gabiony, atd.) musí být umístěny tak, že nejbližší hrana bude ve vzdálenosti minimálně 0,6m od svislé roviny krajního vodiče trasy podzemních vedení.

V místě vjezdu upozorňujeme na dodržení nejmenšího dovoleného krytí (hloubku uložení) stávajících podzemních sítí, dle ČSN 73 6005. V prostoru komunikací, vjezdu a ostatních zpevněných ploch provede stavebník mechanickou ochranu stávajících podzemních vedení (kabely uložit do kabelových chrániček). Stávající pojistkové skříně nesmí být znepřístupněny a poškozeny, včetně poškození uzemnění.

Nesmí dojít k rozšíření komunikací pro motorovou dopravu do kabelového vedení, které v případě souběhu v komunikaci bude na náklady investora přeloženo mimo komunikaci. O přeložku je nutné v dostatečném předstihu požádat na vyplněném formuláři, který je ke stažení na www.cezdistribuce.cz a je nutné splnit smluvní podmínky. Kabelové vedení bude umístěno min. 0,6 m od krajnice komunikace. Souběhy a křížení s podzemním vedením musí být provedeny v souladu s platnými normami a předpisy, zejména dle ČSN 73 6005. Upozorňuje se na dodržení nejmenšího dovoleného krytí (hloubku uložení) 73 6005. V místě křížení u prostoru komunikací a ostatních zpevněných ploch provede stavebník na své náklady mechanickou ochranu stávajících podzemních vedení (kabely uložit do kabelových chrániček).

Umístěním stavby nesmí dojít ke ztížení přístupu našich pracovníků a pracovníků námi pověřených firem k našemu zařízení (jedná se zejména o možnost plného otevření dveří u rozpojovacích, či připojovacích skříní umístěných ve fasádě).

2. Podmínkou pro zahájení činnosti v blízkosti zařízení distribuční soustavy, resp. v ochranném pásmu je platné sdělení o existenci zařízení v majetku společnosti ČEZ Distribuce, a. s., pro výše uvedené zájmové území, které získáte prostřednictvím Geoportálu (geoportal.cezdistribuce.cz), při dodržení podmínek uvedených ve sdělení a v tomto vyjádření.
3. Místa křížení a souběhy ostatních zařízení a staveb se zařízeními energetickými, komunikačními sítěmi pro elektronickou komunikaci nebo zařízeními technické infrastruktury musí být vyprojektovány a provedeny v souladu s platnými normami a předpisy, zejména s ČSN 33 2000-5-52, ČSN EN 50110-1, ČSN EN 50341-1, ČSN 73 6005, ČSN 33 3320 a PNE 33 0000-6, PNE 33 3301, PNE 34 1050.
4. V případě nadzemního vedení NN (nízké napětí) budou pro stavby a konstrukce dodrženy odstupové vzdálenosti uvedené v PNE 33 3302 a hranu výkopu doporučujeme při realizaci stavby umístit min. 1 m od základové části podpěrného bodu.
5. Při realizaci stavby a/nebo provádění související činnosti nesmí dojít v žádném případě k nebezpečnému přiblížení osob, věcí, zařízení nebo mechanismů a strojů k živým částem pod napětím, tj. musí být dodržena minimální vzdálenost 1 m od živých částí zařízení nn, 2 m od vedení vn (vysoké napětí) a 3 m od vedení VVN (velmi vysoké napětí) dle PNE 33 0000-6 s vazbou na ČSN EN 50110-1, pokud není větší vzdálenost stanovena v jiném předpisu (např. ČSN ISO 12480-1). V případě, že nebude možné tuto vzdálenost dodržet, je žadatel povinen požádat o vypnutí předmětného elektrického zařízení, případně o dočasné zaizolování vodičů nn.
6. Pracovníci provádějící práce budou prokazatelně poučeni o nebezpečí, které hrozí při nedodržení bezpečnostních předpisů. S ohledem na provádění prací v blízkosti zařízení distribuční soustavy, resp. v ochranném pásmu upozorňujeme na možnost nebezpečných vlivů od elektrického zařízení. Opatření proti těmto vlivům je na straně žadatele, dodavatele prací nebo jimi pověřených osobách. ČEZ Distribuce, a. s., nepřevzme žádnou zodpovědnost za případné škody, které vzniknou následkem poruchy nebo havárie elektrického zařízení za nepředvídaných okolností nebo nedodržením výše uvedených podmínek.
7. Stavbou nebude narušeno stávající uzemnění nadzemního vedení ani statika podpěrných bodů. Nebude-li možné toto dodržet je nutné situaci řešit formou přeložky zařízení distribuční soustavy ve smyslu § 47 zákona č. 458/2000 Sb., v platném znění.
8. V případě činnosti a/nebo stavby v blízkosti elektrického vedení, resp. v ochranném pásmu bude dotčený prostor ze všech stran možného přístupu/vjezdu po celou dobu realizace viditelně označen výstražnou cedulí.





9. Umístěním stavby nesmí dojít ke ztížení přístupu našich pracovníků a pracovníků námi pověřených firem k zařízení v majetku společnosti ČEZ Distribuce, a. s. Při případné úpravě povrchu nesmí dojít ke změně výškové nivelity země oproti současnému stavu.
10. Musí být dodrženy Podmínky pro práce v ochranných pásmech zařízení, které jsou v platném znění k dispozici na www.cezdistribuce.cz, popř. jsou součástí vydaného sdělení o existenci zařízení v majetku společnosti ČEZ Distribuce, a. s.
11. Dojde-li k obnažení podzemního vedení nebo k poškození energetického zařízení, sítě pro elektronickou komunikaci nebo zařízení se sítí pro elektronickou komunikaci související nebo zařízení technické infrastruktury ve vlastnictví ČEZ Distribuce, a. s., nahlaste nám prosím tuto skutečnost bezodkladně jako poruchu na bezplatnou linku 800 850 860. Poškození nebo mimořádné události způsobené na zařízení žadatelem, dodavatelem prací nebo jimi pověřenými osobami budou opraveny na náklady viníka. Zahrnutí obnažených, případně poškozených částí podzemního vedení může být provedeno pouze po souhlasu vydaném společností ČEZ Distribuce, a. s.
12. Toto vyjádření se nevztahuje na zařízení v majetku společností ČEZ ICT Services, a. s., a Telco Pro Services, a. s.

Toto vyjádření pozbývá platnosti, nebude-li činnost a/nebo stavba zahájena do 1 roku od udělení souhlasu.

Vyhrazujeme si právo kdykoli souhlas odvolat, zjistíme-li, že podmínky stanovené v tomto vyjádření nejsou dodrženy. Pokud zjištěné nedostatky nebyly odstraněny ani na základě písemné výzvy ve stanoveném termínu, je žadatel povinen uvést ochranné pásmo do původního stavu a zdržet se provozování jakékoli činnosti, kterou zákon výslovně zakazuje.

S pozdravem

Ing. Roman Válek

Vedoucí odboru Specializovaná obsluha
ČEZ Distribuce, a. s.

Váš požadavek související s distribucí elektrické energie můžete vyřídit přes Distribuční portál (www.cezdistribuce.cz/dip) nebo mobilní aplikaci PROUD (ke stažení na www.cezdistribuce.cz/proud).





naše značka
5003075388
vyřizuje
Renáta Korandová
e-mail
technici@gasnet.cz
datum
10.06.2024

DI PROJEKT s.r.o.
Chelčického 686
53351 Pardubice

Věc:

Chodník v ul. Radovesnická II. etapa, Kolín - Štítary

K.ú. - p.č.: Štítary u Kolína

Stavebník: Město Kolín, Karlovo náměstí 78, 28002 Kolín

Účel stanoviska: Povolení stavby - stavební režim (ÚR+SP)

GasNet, s.r.o., jako provozovatel distribuční soustavy (PDS) a technické infrastruktury, zastoupený GasNet Služby, s.r.o., vydává toto stanovisko:

V ZÁJMOVÉM ÚZEMÍ STAVBY SE NACHÁZÍ TATO PLYNÁRENSKÁ ZAŘÍZENÍ A PLYNOVODNÍ PŘÍPOJKY:

- STL plynovody d63/PE, d50/PE a STL plynovodní přípojky

Na základě předložené situace byl předán informační zákres.

Ochranné pásmo STL plynovodů a přípojek je v zastavěném území obce 1 m na obě strany od potrubí. Ochranné pásmo slouží k zajištění bezpečného a spolehlivého provozu plynárenského zařízení, plynovodních přípojek.

Pro realizaci stavby stanovujeme tyto podmínky:

- PŘED ZAHÁJENÍM STAVBY BUDE PROVEDENO PŘESNÉ VYTÝČENÍ PLYNÁRENSKÝCH ZAŘÍZENÍ A PLYNOVODNÍCH PŘÍPOJEK (dále jen PZ), viz. odst. 1 tohoto stanoviska - poskytnutý zákres je pouze ORIENTAČNÍ.

- Při souběhu, křížení technické IS s PZ a při realizaci stavby požadujeme dodržení ČSN 73 6005, TPG 702 01, TPG 702 04, TPG 700 03, zákon č. 458/2000 Sb. ve znění pozdějších předpisů, případně další předpisy související s uvedenou stavbou.

- Zemní, demoliční, stavební práce v prostoru ochranného pásma PZ, které činí 1 m na každou stranu od půdorysu, budou prováděny výhradně ručním způsobem a s maximální opatrností, nesmí dojít k poškození PZ. Všechny práce musí být vykonávány tak, aby v žádném případě nenarušily bezpečný provoz PZ.

- Po dobu realizace stavby nebude v ochranném pásmu PZ prováděna deponie zeminy, stavebního materiálu a nebude zde umísťováno zařízení staveniště.

- V ochranném pásmu PZ nesmí být umísťovány žádné nadzemní stavby, obrysy budov, přístřešků, stožárů, sloupů, pilířů, informačních tabulí, mobiliáře, plotů, opěrných zdí atd. (patky, podezdívky, betonové základy apod.) musí být vzdáleny od obrysu stávajícího PZ min. 1 metr.

KOMUNIKACE, ZPEVNĚNÉ PLOCHY:

- Před zahájením stavby bude provedeno vytýčení PZ a zabezpečení všech poklopů na PZ.

- Následně budou provedeny ručně kopané sondy za účelem zjištění skutečné hloubky uložení plynovodů a přípojek.

- Novými zpevněnými plochami a terénními úpravami při realizaci stavby nesmí dojít ke změně stávajícího krytí PZ nebo jen v

GasNet Služby, s.r.o.

Plynárenská 499/1 · Zábřehovice · 602 00 Brno · T 555 90 10 10 · www.gasnet.cz

IČ: 27935311 · DIČ: CZ27935311

Zápis do obchodního rejstříku: Krajský soud v Brně, sp. zn. C 57165, dne 26. 7. 2007

Certificate of Incorporation: Regional Court in Brno, ref. number C 57165, on 26th July 2007

Zákaznická linka GasNet 555 90 10 10, info@gasnet.cz, www.gasnet.cz

souladu s ČSN 73 6005. Při realizaci stavby je nutné dodržet minimální a maximální doporučené krytí PZ dle ČSN 73 6005, tabulka B.1.

- Zemní práce nesmí být prováděny do větší hloubky než 40 cm nad povrchem PZ. Výměna aktivní zóny v ochranném pásmu PZ nebude prováděna – zemina kolem PZ zůstane zachována.

- Po odštěpení stávající konstrukce komunikace bude podstatně sníženo krytí stávajícího PZ. Proto je vyloučeno použití těžké mechanizace přímo nad potrubím. Při provádění prací je třeba věnovat zvýšenou pozornost a opatrnost u míst s odbočkami, kde navrtávací odbočkový T-kus vyčnívá nad vlastní porubí a mohlo by dojít k jeho odtržení.

- Při odstranění konstrukce komunikace v úrovni zemní pláně (skrývce zeminy) požadujeme chránit PZ před mechanickým poškozením při pojiždění betonovými panely, popř. ocelovými plechy o tloušťce min. 3 cm. Panely se ukládají kolmo k ose PZ, do pískového lože, minimálně 0,5 m (a více) nad PZ.

- V případě, že během stavby bude zjištěno, že není možné provést stavbu bez rizika poškození PZ, bude nutné provést přeložku těchto PZ tak, aby bylo dosaženo požadovaného krytí ve vztahu k nové konstrukci komunikace. Tato úprava bude provedena v souladu se zákonem č. 458/2000 Sb. v platném znění jako přeložka plynárenského zařízení na náklady investora.

- Dopravní značení musí být umístěno tak, aby mezi obrysem potrubí PZ a lícem betonových základů drobného stavebního prvku byla dodržena vzdálenost min. 1 metr.

ODVODNĚNÍ KOMUNIKACE - DEŠŤOVÁ KANALIZACE:

- Křížení a souběh kanalizace, přípojek uličních vpustí s PZ musí být v souladu s ČSN 73 6005.

- Obrysy kanalizačních šachet, uličních vpustí budou umístěny minimálně 500 mm od obrysu PZ.

- Obrysy vsakovacích objektů budou umístěny minimálně 1000 mm od obrysu PZ.

- Odvodňovací kanály a žlaby navrhované souběžně s potrubím PZ musí být navrženy s obrysovou vzdáleností od povrchu potrubí při křížení i souběhu min. 500 mm.

TERÉNNÍ ÚPRAVY:

- V případě nutnosti provádění terénních úprav pozemku nad PZ, musí být průkazně zjištěna hloubka uložení stávajícího PZ. Následné úpravy terénu musí být provedeny tak, aby konečné uložení PZ bylo prokazatelné od 0,80 - 1,50 m dle ČSN 736005, tabulka B1.

- Dojde-li k dočasnému snížení krytí PZ, při realizaci požadujeme chránit PZ před mechanickým poškozením při pojiždění betonovými panely, popř. ocelovými plechy o tloušťce min. 3 cm. Panely se ukládají kolmo k ose PZ, do pískového lože, minimálně 0,5 m (a více) nad PZ.

VEGETAČNÍ ÚPRAVY:

- Při odstraňování stromů a keřů nesmí dojít k poškození PZ. Při případném dolování pařezu lze v ochranném pásmu PZ vykonávat zemní práce pouze ručně. Zasahují-li kořeny pod PZ, je třeba je obnažit a přerušit, aby nedošlo k posunu, popř. poškození PZ.

- Při vysazování stromů a okrasných dřevin požadujeme dodržet od stávajícího PZ vzdálenost minimálně 2 m na obě strany. Nová výsadba musí umožnit budoucí rekonstrukci či opravu PZ a nesmí ohrozit bezpečný provoz PZ.

Při realizaci stavby je nutné dodržet minimální a maximální doporučené krytí PZ dle ČSN 73 6005. Pokud bude mít některé PZ vůči nové niveletě krytí menší nebo větší než stanovuje ČSN 73 6005 nebo pokud realizace stavby vyvolá výškovou či směrovou úpravu trasy PZ, bude nutné provést přeložku těchto PZ. Tyto práce budou provedeny v souladu se zákonem č. 458/2000 Sb. v platném znění jako přeložka PZ na náklady investora.

Kontakt na odpovědného pracovníka naleznete na: <http://www.gasnet.cz/cs/kontaktni-system/>

GasNet Služby, s.r.o. si vyhrazuje právo vydání případných dalších podmínek, pokud by to okolnosti výstavby vyžadovaly.

V rozsahu této stavby souhlasíme s povolením stavby dle zákona 183/2006 Sb. ve znění pozdějších předpisů. Tento souhlas platí pro územní řízení, řízení o územním souhlasu, veřejnoprávní smlouvy pro umístění stavby, zjednodušené územní řízení, ohlášení, stavební řízení, společné územní a stavební řízení, vodoprávní řízení, veřejnoprávní smlouvu o provedení stavby nebo oznámení stavebního záměru s certifikátem autorizovaného inspektora.

Pokud se stane stanovisko v době své platnosti součástí rozhodnutí stavebního úřadu (bude citována naše značka stanoviska), prodlužuje se jeho platnost o dobu platnosti rozhodnutí stavebního úřadu.

V zájmovém území se mohou nacházet plynárenská zařízení jiných vlastníků či správců, případně i dlouhodobě nefunkční/neprovozovaná plynárenská zařízení bez dostupných informací o jejich poloze a vlastnictví. Plynárenská zařízení a plynovodní přípojky (dále jen PZ) jsou dle ust. § 2925 zákona č. 89/2012 Sb., občanského zákoníku, provozovány jako zařízení zvlášť nebezpečná a z tohoto důvodu jsou chráněna ochranným pásmem dle zákona č. 458/2000 Sb. ve znění pozdějších předpisů.

Rozsah ochranného pásma je stanoven v zákoně 458/2000 Sb. ve znění pozdějších předpisů.

Stavební činnosti je možné realizovat pouze při dodržení podmínek stanovených v tomto stanovisku. Nebudou-li tyto podmínky dodrženy, budou stavební činnosti považovány dle § 68 zákona č. 458/2000 Sb. ve znění pozdějších předpisů za činnost bez našeho předchozího souhlasu. Při každé změně projektu nebo stavby (zejména trasy navrhovaných inženýrských sítí) je nutné požádat o nové stanovisko k této změně.

Nedodržení podmínek uvedených v tomto stanovisku zakládá odpovědnost stavebníka za vzniklé škody.

Za stavební činnosti se pro účely tohoto stanoviska považují všechny činnosti prováděné v ochranném pásmu PZ (tzn. bezvýkopové technologie a terénní úpravy) a činnosti mimo ochranné pásmo, pokud by takové činnosti mohly ohrozit bezpečnost a spolehlivost PZ (např. trhací práce, sesuvy půdy, vibrace, apod.).

Případné zřizování staveniště, skladování materiálů, stavebních strojů apod. bude realizováno mimo ochranné pásmo PZ (není-li ve stanovisku uvedeno jinak).

Při použití nákladních vozidel, stavebních strojů a mechanismů požadujeme zabezpečit případný přejezd přes PZ uložením betonových panelů v místě přejezdu PZ.

PŘI REALIZACI STAVBY BUDOU DODRŽENY TYTO PODMÍNKY PRO PROVÁDĚNÍ STAVEBNÍ ČINNOSTI:

(1) Před zahájením stavební činnosti bude provedeno vytyčení trasy a přesné určení uložení PZ. Vytyčení trasy provede příslušná regionální oblast ZDARMA. Formulář a kontakt naleznete na <https://www.gasnet.cz/cs/ds-vytyceni-pz/>, lze využít QR kód, který je uveden v tomto stanovisku. Při podání žádosti uvede žadatel naši značku (číslo jednací) uvedenou v úvodu tohoto stanoviska a sdělí termín zahájení a ukončení stavby. O provedeném vytyčení trasy bude sepsán protokol. Přesné určení uložení PZ (sondou) je povinen provést stavebník na svůj náklad.

BEZ VYTYČENÍ TRASY A PŘESNÉHO URČENÍ ULOŽENÍ PZ STAVEBNÍKEM NESMÍ BÝT VLASTNÍ STAVEBNÍ ČINNOST ZAHÁJENA. VYTYČENÍ POVAŽUJEME ZA ZAHÁJENÍ STAVEBNÍ ČINNOSTI V OCHRANNÉM A BEZPEČNOSTNÍM PÁSMU PZ. PROTOKOL O VYTYČENÍ MÁ PLATNOST 2 MĚSÍCE.

(2) Stavebník je povinen stavebnímu podnikateli prokazatelně předat kopii tohoto stanoviska. Převzetí kopie stvrdí stavební podnikatel stavebníkovi svým podpisem a zápisem do stavebního deníku. Pracovníci provádějící stavební činnosti budou prokazatelně seznámeni s polohou PZ, rozsahem ochranného pásma a těmito podmínkami.

(3) Bude dodržena mj. ČSN 73 6005, TPG 702 01, TPG 702 04, TPG 700 03, zákon č. 458/2000 Sb. ve znění pozdějších předpisů, případně další předpisy související s uvedenou stavbou.

(4) Při provádění stavební činnosti v ochranném pásmu PZ vč. přesného určení uložení PZ je stavebník povinen učinit taková opatření, aby nedošlo k poškození PZ nebo ovlivnění jejich bezpečnosti a spolehlivosti provozu. Nebude použito nevhodného nářadí, zemina bude těžena pouze ručně bez použití pneumatických, elektrických, bateriových a motorových nářadí.

(5) V případě použití bezvýkopových technologií (např. protlaku) bude před zahájením stavební činnosti provedeno úplné obnažení PZ v místě křížení na náklady stavebníka. Technologie musí být navržena tak, aby v místě křížení nebo souběhu s PZ byl dostatečný stranový nebo výškový odstup od PZ, který zajistí nepoškození PZ během prací a to s ohledem na použitou bezvýkopovou technologii a všechny její účinky na okolní terén. V případě, že nemůže být tato podmínka dodržena, nesmí být použita bezvýkopová technologie.

(6) Odkrytá PZ budou v průběhu nebo při přerušení stavební činnosti řádně zabezpečena proti jejich poškození.

(7) Poklapy uzávěrů a ostatních armatur na PZ, vč. hlavních uzávěrů plynu (HUP) na odběrném plynovém zařízení udržovat stále přístupné a funkční po celou dobu trvání stavební činnosti.

(8) Bude zachována hloubka uložení PZ (není-li ve stanovisku uvedeno jinak).

(9) Stavebník je povinen neprodleně oznámit každé i sebemenší poškození PZ (vč. drobných vrypů do PE potrubí, poškození izolace, signalizačního vodiče, výstražné fólie, markeru atd.) na telefon 1239.

(10) Před provedením zásepů výkopu a v průběhu stavby bude provedena kontrola dodržení podmínek stanovených pro stavební činnosti v ochranném pásmu PZ. Povinnost kontroly se vztahuje i na PZ, která nebyla odhalena. Kontrolu provede příslušná regionální oblast (formulář a kontakt naleznete na <https://www.gasnet.cz/cs/ds-vytyceni-pz/>, lze využít QR kód, který je uveden v tomto stanovisku). Při žádosti uvede žadatel naši značku (číslo jednací) uvedenou v úvodu tohoto stanoviska. Kontrolu je třeba objednat min. 5 dnů předem.

Předmětem kontroly je také ověření dodržení stanovené odstupové vzdálenosti staveb, které byly povoleny v ochranném a bezpečnostním pásmu PZ.

(11) O provedené kontrole bude sepsán protokol. Bez provedené kontroly nesmí být PZ zasypána. Stavebník je povinen na základě výzvy provozovatele PZ, nebo jeho zástupce doložit průkaznou dokumentaci o nepoškození PZ během výstavby

nebo provést na své náklady kontrolní sondy v místě styku stavby s PZ.

(12) Plynárenské zařízení a plynovodní přípojky budou před zásypem výkopu řádně podsypány a obsypány, bude provedeno zhutnění a bude osazena výstražná fólie žluté barvy, to vše v souladu s předpisem provozovatele distribuční soustavy „Zásady pro projektování, výstavbu, rekonstrukce a opravy“, který naleznete na <https://www.gasnet.cz/cs/technicke-dokumenty/> a v souladu s ČSN EN 12007-1-4, TPG 702 01, TPG 702 04.

(13) Neprodleně po skončení stavební činnosti budou řádně osazeny všechny poklopy a nadzemní prvky PZ.

(14) Pokud stavebník nedodrží podmínky stanovené tímto stanoviskem bude činnost stavebníka vyhodnocena provozovatelem PZ jako narušení ochranného nebo bezpečnostního pásma PZ a budou z toho vyvozeny příslušné důsledky.

Platí pouze pro území vyznačené v příloze tohoto stanoviska a to 24 měsíců ode dne jeho vydání.

V případě dotčení pozemku v majetku společnosti GasNet, s.r.o. je třeba dále projednat smluvní vztah k tomuto pozemku. Kontakt na projednání naleznete na adrese www.gasnet.cz/cs/kontaktni-system/, činnost "Smluvní vztahy - pozemky a budovy plynárenských zařízení".

Za správnost a úplnost dokumentace předložené s žádostí včetně jejího souladu s platnými předpisy plně zodpovídá její zpracovatel. Stanovisko nenahrazuje případná další stanoviska k jiným částem stavby.

V případě další korespondence nebo jednání (např. změna stavby) uvádějte naši značku - 5003075388 a datum tohoto stanoviska. Kontakty jsou k dispozici na <https://www.gasnet.cz/cs/kontaktni-system/>.



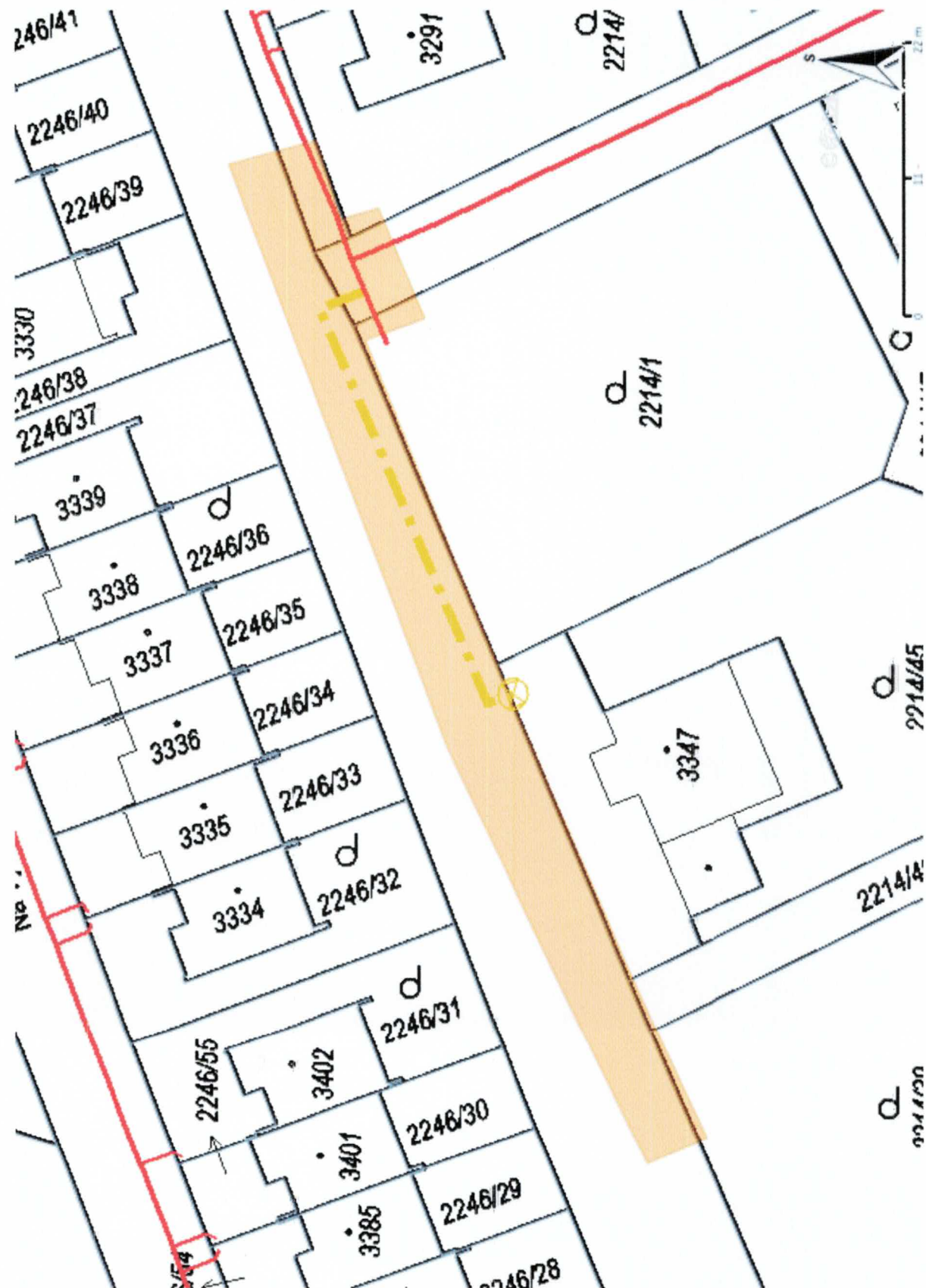
GasNet, s.r.o.
zastoupená společností GasNet Služby, s.r.o., IČ 27935311
Renáta Korandová
Technik externích požadavků-Čechy
Oddělení zpracování ext. požadavků-Čechy



Zažádejte o vytyčení

Přílohy: Orientační záznam plynárenského zařízení, Detailní záznam plynárenského zařízení, Ověřená příloha žadatele, Ověřená příloha žadatele, Ověřená příloha žadatele

Provozovatel DS: GasNet, s.r.o.; Stavebník: Město Kolín, Karlovo náměstí 78, 28002 Kolín. K.ú.: Štítary u Kolína.



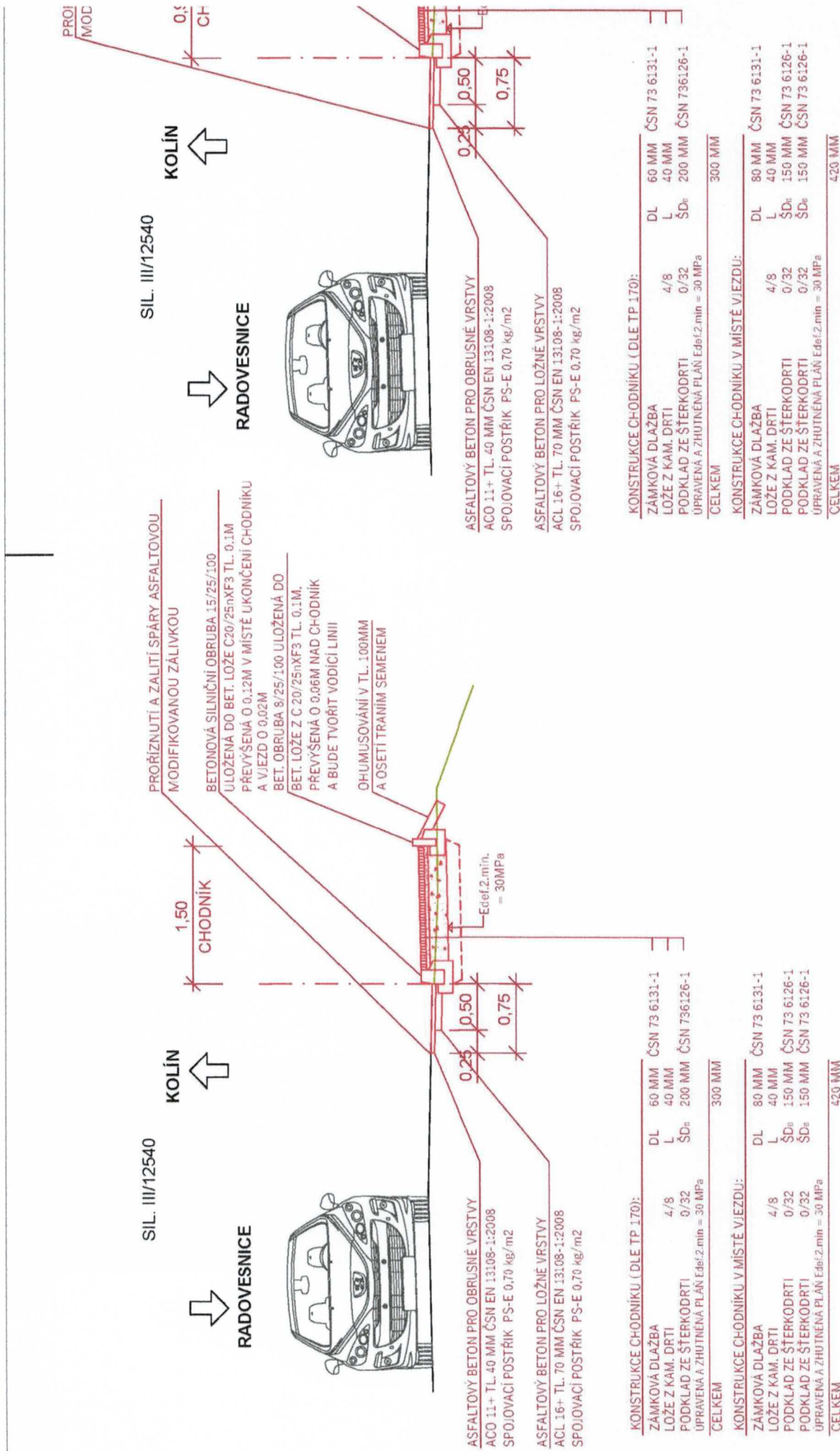
Legenda:

linie plynovodu	NTL	STL	VTL	WTL	nefunkční	plánovaná stavba před realizací	ve výstavbě, neuvedeno do provozu	regulační stanice	ochranné zařízení	kabel	elektropřípojka	kabel protikorozi ochrany	anodové uzemnění	stanice katodové ochrany	pásmo vlivu anodového uzemnění SKAO	neplynovodní zařízení/ technologie (linie/ bod/plocha)

Provozovatel DS: GasNet, s.r.o.; Stavebník: Město Kolín, Karlovo náměstí 78, 28002 Kolín. K.ú.: Štítary u Kolína.







V PŘÍPADĚ, ŽE NEBUDE NA PLÁNÍ DOSAŽENO $\sigma_{\text{ref},2} = 30 \text{ MPa}$ A ZEMINA NEBUDE DLE LABORATORNÍCH ZKOUŠEK VYHODNA DO AKTIVNÍ ZÓNY BUDE PROVEDE VÝMĚNA AKTIVNÍ ZÓNY
ŠTĚRKOOTFR. 0/63 ŠD V TL. 150MM DLE ČSN 736126-1

V PŘÍPADĚ, ŽE NEBUDE NA PLÁNI DOŠAŽENO $E_{set2} \min = 30 \text{ MPa}$ A ZEMINA NEBUDE DLE LABORATORNÍCH ZKOUŠEK VYHODNĚNÁ DO AKTIVNÍ ZÓNY BUDE PROVEDE VÝMĚNA AKTIVNÍ ZÓNY
ŠTĚRKODRŮT FR. 0/63 ŠD V TL. 150MM DLE ČSN 736126-1

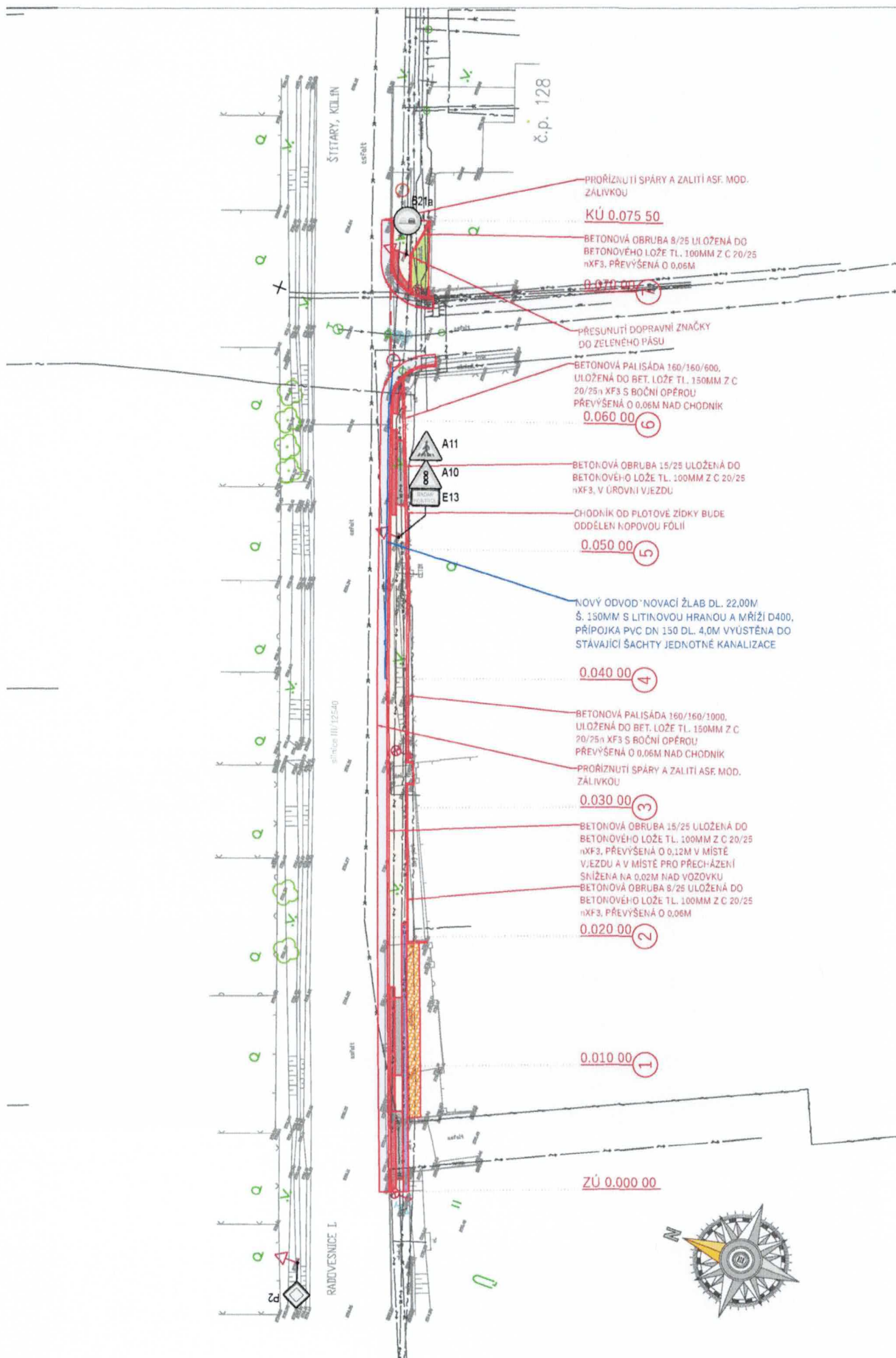
Příloha: Ověřená příloha žadatele. Tato příloha je nedílnou součástí stanoviska č. 5003075388 ze dne 10.06.2024.

Provozovatel DS: GasNet, s.r.o.; Stavebník: Město Kolín, Karlovo náměstí 78, 28002 Kolín. K.ú.: Štítary u Kolína.

LEGEJ



SO 101
VEŠKERÉ NA
PRŮBĚH INŽ.



VYJÁDŘENÍ O EXISTENCI SÍTĚ ELEKTRONICKÝCH KOMUNIKACÍ**společnosti CETIN a.s.****(„Vyjádření“)****A VŠEOBECNÉ PODMÍNKY OCHRANY SÍTĚ ELEKTRONICKÝCH KOMUNIKACÍ****společnosti CETIN a.s.****(„Všeobecné podmínky ochrany SEK“)**

toto Vyjádření a Všeobecné podmínky ochrany SEK je vydané dle ustanovení § 101 zákona č. 127/2005 Sb., o elektronických komunikacích a o změně některých souvisejících zákonů, v platném znění („**Zákon o elektronických komunikacích**“), a dle ustanovení § 161 zákona č. 183/2006 Sb., o územním plánování a stavebním řádu, v platném znění („**Stavební zákon**“), a dle příslušných ustanovení zákona č. 89/2012 Sb., občanského zákoníku, v platném znění („**Občanský zákoník**“)

Číslo jednací: 151888/24**Číslo žádosti: 0124 667 548 („Žádost“)**

Název akce („ Stavba “)	Chodník v ul. Radovesnická II. etapa, Kolín - Štítary	
Důvod vydání Vyjádření („ Důvod vyjádření “)	Společné územní a stavební řízení	
Žadatel	DI PROJEKT s.r.o.	
Stavebník	Město Kolín, Karlovo náměstí 78, Kolín, 28002	
Zájmové území	Okres	Kolín
	Obec	Kolín
	Kat. území / č. parcely	Štítary u Kolína
Platnost Vyjádření	22. 5. 2026 („Den konce platnosti Vyjádření“)	

Žadatel Žádostí určil a vyznačil Zájmové území, jakož i určil Důvod Vyjádření.

Na základě určení a vyznačení Zájmového území Žadatelem a na základě určení Důvodu Vyjádření vydává společnost CETIN a.s. následující Vyjádření:

Dojde ke střetu se sítí elektronických komunikací (dále jen „SEK“) společnosti CETIN a.s.

- (I) Na Žadatelem určeném a vyznačeném Zájmovém území se vyskytuje SEK společnosti CETIN a.s.;
- (II) Společnost CETIN a.s. **za podmínky splnění bodu (III)** tohoto Vyjádření **souhlasí**, aby Stavebník a/nebo Žadatel, je-li Stavebníkem v Zájmovém území vyznačeném v Žádosti, provedl Stavbu a/nebo činnosti povolené příslušným správním rozhodnutím vydaným dle Stavebního zákona;
- (III) Stavebník a/nebo Žadatel, je-li Stavebníkem, je povinen
- (i) dodržet tyto níže uvedené podmínky, které byly stanovené POS, tak jak je tento označen ve Všeobecných podmínkách ochrany SEK
- Před započítím zemních prací je nutné zajistit vyznačení trasy SEK CETIN, a.s. na terénu podle obdržené polohopisné dokumentace. S vyznačenou trasou SEK prokazatelně seznámí pracovníky, kteří budou stavební práce provádět.

Práce v blízkosti SEK společnosti CETIN, a.s. provádějte r u č n ě s maximální opatrností za dodržení uvedených výkopových podmínek. Trasu a hloubku našich kabelů ověřte ručně

Číslo jednací: 151888/24

Číslo žádosti: 0124 667 548

kopanou sondou.

Před záhozem pozvěte pracovníka Ochrany sítí (p.Křivka, mob. 720 752 243), ke kontrole. Pracovník Ochrany sítí potvrdí do stavebního deníku neporušenost naší trasy.

Případné přeložení sítí společnosti CETIN, a.s. je nutné projednat s Divizí Provoz, pracoviště Českomoravská 2510/19, Praha 9, kontaktní osoba p.Šulc, mob. 724227906, e-mail.:jan.sulc@cetin.cz.

- KOMUNIKACE, CHODNÍKY, PARKOVACÍ STÁNÍ, VJEZDY
- V místech nových vjezdů a parkovacích stání uložte kabelové vedení do chrániček. Založte rezervní chráničku PE 110 mm. Chráničky uložte tak, aby přesahovaly alespoň 0,5m za okraj zpevněné pojezdové plochy.
- V místech spojek a odbočení kabelové trasy nezřizujte souvislé pojezdové plochy.
- Nad kabelovou trasou neukládejte podélně obrušníky, ani jejich betonový základ.
- Parkovací stání nad kabelovou trasou proveďte tak, aby povrch nad kabelovou trasou byl rozebíratelný.
- Zpevněné povrchy nad kabelovou trasou proveďte tak, aby povrch nad kabelovou trasou byl rozebíratelný.; a
- (ii) řídit se Všeobecnými podmínkami ochrany SEK, které jsou nedílnou součástí Vyjádření;
- (IV) Pro případ, že bude nezbytné přeložení SEK, zajistí vždy takové přeložení SEK její vlastník, společnost CETIN a.s. Stavebník, který vyvolal překládku SEK je dle ustanovení § 104 odst. 17 Zákona o elektronických komunikacích povinen uhradit společnosti CETIN a.s. veškeré náklady na nezbytné úpravy dotčeného úseku SEK, a to na úrovni stávajícího technického řešení;
- (V) Pro účely přeložení SEK dle bodu (IV) tohoto Vyjádření je Stavebník povinen uzavřít se společností CETIN a.s. Smlouvu o realizaci překládky SEK.

Vyjádření je platné pouze pro Zájmové území určené a vyznačené Žadatelem, jakož i pro Důvod Vyjádření stanovený a určený Žadatelem v Žádosti.

Vyjádření pozbývá platnosti i) v Den konce platnosti Vyjádření, ii) změnou rozsahu Zájmového území či změnou Důvodu Vyjádření uvedeného v Žádosti a/nebo iii) jakýmkoliv porušením kterékoliv povinnosti stanovené Všeobecnými podmínkami ochrany SEK, to vše v závislosti na tom, která ze skutečností rozhodná pro pozbytí platnosti Vyjádření nastane nejdříve.

Společnost CETIN a.s. vydáním tohoto Vyjádření poskytla Žadateli pro Žadatelem určené a vyznačené Zájmové území veškeré informace o SEK dostupné společnosti CETIN a.s. ke dni podání Žádosti.

Ze strany společnosti CETIN a.s. může v některých případech docházet ke zpracování Vašich osobních údajů. Ke zpracování Vašich osobních údajů dochází vždy v souladu s platnými právními předpisy. Konkrétní zásady a podmínky zpracování osobních údajů společností CETIN a.s. jsou dostupné na stránce <https://www.cetin.cz/zasady-ochrany-osobnich-udaju>.

V případě dotazů k Vyjádření kontaktujte prosím asistenční linku 238 461 111.

Přílohami Vyjádření jsou:

- *Všeobecné podmínky ochrany SEK*
- *Informace k vytýčení SEK ve vlastnictví společnosti CETIN a.s.*
- *Informace o možném napojení na SEK ve vlastnictví společnosti CETIN a.s.*
- *Situační výkres (obsahuje Zájmové území určené a vyznačené Žadatelem a výřezy účelové mapy SEK)*

Číslo jednací: 151888/24

Číslo žádosti: 0124 667 548

Vyjádření vydala společnost **CETIN a.s.** dne: 22. 5. 2024.



CETIN a.s.
Českomoravská 2510/19, Libeň
190 00 Praha 9
DIČ: CZ04084063

102

VŠEOBECNÉ PODMÍNKY OCHRANY SÍTĚ ELEKTRONICKÝCH KOMUNIKACÍ společnosti CETIN a.s.**1. PLATNOST VŠEOBECNÝCH PODMÍNEK**

- i) Tyto Všeobecné podmínky ochrany sítě elektronických komunikací (dále jen „VPOSEK“) tvoří součást Vyjádření (jak je tento pojem definován níže v článku 2 VPOSEK).
- ii) V případě rozporu mezi Vyjádřením a těmito VPOSEK mají přednost ustanovení Vyjádření, pokud není těmito VPOSEK stanoveno jinak.

2. DEFINICE

Níže uvedené termíny, jsou-li použity v těchto VPOSEK a uvozeny velkým písmenem, mají následující význam:

„**CETIN**“ znamená CETIN a.s. se sídlem Českomoravská 2510/19, Libeň, 190 00 Praha 9, IČO: 04084063, zapsaná v obchodním rejstříku vedeném Městským soudem v Praze pod spz. B 20623;

„**Den**“ je kalendářní den;

„**Kabelovod**“ podzemní zařízení sestávající se z tělesa Kabelovodu a kabelových komor, sloužící k zatahování kabelů a ochranných trubek;

„**Občanský zákoník**“ znamená zákon č. 89/2012 Sb., občanský zákoník, ve znění pozdějších předpisů;

„**POS**“ je zaměstnanec společnosti CETIN, pověřený ochranou sítě, Roman Krivka, tel.: 720 752 243, e-mail: roman.krivka@cetin.cz;

„**Pracovní den**“ znamená Den, který není v České republice dnem pracovního klidu nebo státem uznaným svátkem;

„**Příslušné požadavky**“ znamená jakýkoli a každý příslušný právní předpis, vč. technických norem, nebo normativní právní akt veřejné správy či samosprávy, nebo jakékoli rozhodnutí, povolení, souhlas nebo licenci, včetně podmínek, které s ním souvisí;

„**Překládka**“ je stavba spočívající ve změně trasy vedení SEK ve vlastnictví CETIN nebo přemístění zařízení SEK ve vlastnictví CETIN; Stavebník, který Překládku vyvolal, je dle ustanovení § 104 odst. 17 Zákona o elektronických komunikacích povinen uhradit společnosti CETIN veškeré náklady na nezbytné úpravy dotčeného úseku SEK, a to na úrovni stávajícího technického řešení;

„**SEK**“ je síť elektronických komunikací ve vlastnictví CETIN;

„**Stavba**“ je stavba a/nebo činnost ve vztahu, k níž bylo vydáno Vyjádření, a je prováděna Stavebníkem a/nebo Žadatelem v souladu s Příslušnými požadavky, povolená příslušným správním rozhodnutím vydaným dle Stavebního zákona;

„**Stavebník**“ je osoba takto označená ve Vyjádření;

„**Stavební zákon**“ je zákon č. 183/2006 Sb., o územním plánování a stavebním řádu;

„**Vyjádření**“ je vyjádření o existenci sítě elektronických komunikací vydané společností CETIN dne 22. 5. 2024 pod č.j. 151888/24;

„**Zájmové území**“ je území označené Žadatelem a/nebo Stavebníkem v Žádosti;

„**Situační výkres**“ je výkres, který je přílohou Vyjádření a obsahuje Zájmové území určené a vyznačené Žadatelem v Žádosti a výřezy účelové mapy SEK;

„**Zákon o elektronických komunikacích**“ je zákon č. 127/2005 Sb., o elektronických komunikacích a o změně některých souvisejících zákonů, ve znění pozdějších předpisů;

„**Žadatel**“ je osoba takto označená ve Vyjádření.

„**Žádost**“ je žádost, kterou Žadatel a/nebo Stavebník požádal CETIN o vydání Vyjádření.

3. PLATNOST A ÚČINNOST VPOSEK

Tyto VPOSEK jsou platné a účinné dnem odeslání Vyjádření na i) adresu elektronické pošty Stavebníka a/nebo Žadatele uvedenou v Žádosti nebo ii) adresu pro doručení prostřednictvím poštovní přepravy uvedenou Stavebníkem a/nebo Žadatelem v Žádosti.

4. OBECNÁ PRÁVA A POVINNOSTI STAVEBNÍKA A/NEBO ŽADATELE

- (i) Stavebník, Žadatel je výslovně srozuměn s tím, že SEK je veřejně prospěšným zařízením, byla zřízena ve veřejném zájmu a je chráněna Příslušnými požadavky.

- (ii) SEK je chráněna ochranným pásmem, jehož rozsah je stanoven (a) ustanovením § 102 Zákona o elektronických komunikacích a/nebo (b) právními předpisy účinnými před Zákonem o elektronických komunikacích, není-li Příslušnými požadavky stanoveno jinak.

- (iii) Stavebník, Žadatel nebo jím pověřená třetí osoba, je povinen při provádění Stavby nebo jiných prací, při odstraňování havárií a projektování staveb, řídit se Příslušnými požadavky, správnou praxí v oboru stavebnictví a technologickými postupy a je povinen učinit veškerá nezbytná opatření vyžadovaná Příslušnými požadavky k ochraně SEK před poškozením. Povinnosti dle tohoto odstavce má Stavebník rovněž ve vztahu k SEK, které se nachází mimo Zájmové území.

- (iv) Při zjištění jakéhokoli rozporu mezi údaji v Situačním výkresu, který je přílohou Vyjádření a skutečným stavem, je Stavebník a/nebo Žadatel povinen bez zbytečného odkladu, nejpozději Den následující po zjištění takové skutečnosti, zjištěný rozpor oznámit POS.

- (v) Stavebník, Žadatel nebo jím pověřená třetí osoba, je povinen každé poškození či krádež SEK bezodkladně, nejpozději Den následující po zjištění takové skutečnosti, oznámit takovou skutečnost dohledovému centru společnosti CETIN na telefonní číslo +420 238 464 190.

- (vi) Bude-li Stavebník, Žadatel nebo jím pověřená třetí osoba na společnosti CETIN požadovat, aby se jako účastník správního řízení, pro jehož účely bylo toto Vyjádření vydáno, vzdala práva na odvolání proti rozhodnutí vydanému ve správním řízení, je oprávněn kontaktovat POS.

5. POVINNOSTI STAVEBNÍKA PŘI PŘÍPRAVĚ STAVBY

- (i) Při projektování Stavby je Stavebník povinen zajistit, aby projektová dokumentace Stavby (i) zohledňovala veškeré požadavky na ochranu SEK vyplývající z Příslušných požadavků, zejména ze Zákona o elektronických komunikacích a Stavebního zákona, (ii) respektovala správnou praxi v oboru stavebnictví a technologické postupy a (iii) umožňovala, aby i po provedení a umístění Stavby dle takové projektové dokumentace byla společnost CETIN, jako vlastník SEK schopna bez jakýkoliv omezení a překážek provozovat SEK, provádět údržbu a opravy SEK.

- (ii) Nebude-li možné projektovou dokumentací zajistit některý, byť i jeden z požadavků dle předchozího odstavce (i) a/nebo umístění Stavby by mohlo způsobit, že nebude naplněn některý, byť i jeden z požadavků dle předchozího odstavce (i), vyvolá Stavebník Překládku.

- (iii) Při projektování Stavby, která se nachází nebo je u ní zamýšleno, že se bude nacházet v ochranném pásmu radiových tras společnosti CETIN a překračuje výšku 15 m nad zemským povrchem, a to včetně dočasných objektů zařízení staveniště (jeřáby, konstrukce, atd.) je Stavebník povinen písemně kontaktovat POS za účelem získání konkrétního stanoviska a podmínek k ochraně radiových tras společnosti CETIN a pro určení, zda Stavba vyvolá Překládku. Ochranné pásmo radiových tras v šíři 50m je zakresleno do situačního výkresu, který je součástí tohoto Vyjádření.

VŠEOBECNÉ PODMÍNKY OCHRANY SÍTĚ ELEKTRONICKÝCH KOMUNIKACÍ společnosti CETIN a.s.

- (iv) Pokud se v Zájmovém území nachází podzemní silové vedení (NN) ve vlastnictví společnosti CETIN, je Stavebník povinen ve vztahu k projektové dokumentaci zajistit totéž, co je uvedeno pod písm (i) tohoto článku 5, přičemž platí, že Stavebník vyvolá Překládku v případech uvedených pod písm (ii) tohoto článku 5.
- (v) Stavebník je povinen při projektování Stavby, která je stavbou (a) zařízení silových elektrických sítí (VN, VVN a ZVVN) a/nebo (b) trakčních vedení, provést výpočet či posouzení rušivých vlivů na SEK, zpracovat ochranná opatření, to vše dle a) v souladu s Příslušnými požadavky. Stavebník je povinen nejpozději třicet (30) Dnů před podáním žádosti o vydání příslušného správního rozhodnutí k umístění Stavby dle Stavebního zákona předat POS výpočet či posouzení rušivých vlivů na SEK a zpracovaná ochranná opatření.
- (vi) Je-li Stavba v souběhu s Kabelovodem, nebo Kabelovod kříží, je Stavebník povinen nejpozději ke Dni, ke kterému započne se zpracováním projektové dokumentace ke Stavbě, oznámit POS a projednat s POS (a) veškeré případy, kdy trajektorie podvrtná a protlak budou vedeny ve vzdálenosti menší, než je 1,5 m od Kabelovodu a (b) jakékoliv výkopové práce, které budou nebo by mohly být vedeny v úrovni či pod úrovní Kabelovodu nebo kabelové komory.
- (vii) Je-li Stavba umístěna nebo má být umístěna v blízkosti Kabelovodu, ve vzdálenosti menší, než jsou 2 m nebo kříží-li Stavba Kabelovod ve vzdálenosti menší, než je 0,5 m nad nebo kdekoliv pod Kabelovodem, je Stavebník povinen předložit POS k posouzení zakreslení Stavby v příčných řezech, přičemž do příčného řezu je Stavebník rovněž povinen zakreslit profil kabelové komory.

6. POVINNOSTI STAVEBNÍKA PŘI PROVÁDĚNÍ STAVBY

- (i) Stavebník je před započítím jakýchkoliv zemních prací ve vztahu ke Stavbě povinen vytyčit trasu SEK na terénu dle Příslušných požadavků a dle Stavebního zákona. S vytyčenou trasou SEK je Stavebník povinen seznámit všechny osoby, které budou anebo by mohly zemní práce ve vztahu ke Stavbě provádět. V případě porušení této povinnosti bude Stavebník odpovědný společnosti CETIN za náklady a škody, které porušením této povinnosti společností CETIN vzniknou a je povinen je společnosti CETIN uhradit.
- (ii) Pět (5) Pracovních dní před započítím jakýchkoliv prací ve vztahu ke Stavbě je Stavebník povinen oznámit společnosti CETIN, že zahájí práce či činnosti ve vztahu ke Stavbě. Písemné oznámení dle předchozí věty zašle Stavebník na adresu elektronické pošty POS a bude obsahovat minimálně číslo jednací Vyjádření a kontaktní údaje Stavebníka.
- (iii) Stavebník je povinen zabezpečit a zajistit SEK proti mechanickému poškození, a to zpravidla dočasným umístěním silničních betonových panelů nad kabelovou trasou SEK. Do doby, než je zajištěna a zabezpečena ochrana SEK proti mechanickému poškození, není Stavebník oprávněn přejíždět vozidly nebo stavební mechanizací kabelovou trasu SEK. Při přepravě vysokých nákladů nebo při projíždění stroji, vozidly či mechanizací pod nadzemním vedením SEK je Stavebník povinen prověřit, zda výška nadzemního vedení SEK je dostatečná a umožňuje spolehlivý a bezpečný způsob přepravy nákladu či průjezdu strojů, vozidel či mechanizace.
- (iv) Při provádění zemních prací v blízkosti SEK je Stavebník povinen postupovat tak, aby nedošlo ke změně hloubky uložení nebo prostorového uspořádání SEK. V místech, kde SEK vystupuje ze země do budovy, rozváděče, na sloup apod. je Stavebník povinen vykonávat zemní práce se zvýšenou mírou opatrnosti, výkopové práce v blízkosti sloupů nadzemního vedení SEK je Stavebník povinen provádět v takové vzdálenosti od sloupu nadzemního vedení SEK,

kteřá je dostatečná k tomu, aby nedošlo nebo nemohlo dojít k narušení stability sloupu nadzemního vedení SEK. Stavebník je povinen zajistit, aby jakoukoliv jeho činností nedošlo bez souhlasu a vědomí společnosti CETIN (a) ke změně nivelety terénu, a/nebo (b) k výsadbě trvalých porostů, a/nebo (c) ke změně rozsahu a změně konstrukce zpevněných ploch. Pokud došlo k odkrytí SEK, je Stavebník povinen SEK po celou dobu odkrytí náležitě zabezpečit proti prověšení, poškození a odcizení.

- (v) Zjistí-li Stavebník kdykoliv během provádění prací ve vztahu ke Stavbě jakýkoliv rozpor mezi údaji v projektové dokumentaci a skutečností, je povinen bezodkladně přerušit práce a oznámit zjištěný rozpor na adresu elektronické pošty POS. Stavebník není oprávněn pokračovat v pracích ve vztahu ke Stavbě do doby, než získá písemný souhlas POS s pokračováním prací.
- (vi) Stavebník není bez předchozího písemného souhlasu společnosti CETIN oprávněn manipulovat s kryty kabelových komor, jakkoliv zakrývat vstupy do kabelových komor, a to ani dočasně, vstupovat do kabelových komor, jakkoliv manipulovat s případně odkrytými prvky SEK či s jakýmkoliv jiným zařízením se SEK souvisejícím. Rovněž bez předchozího písemného souhlasu společnosti CETIN není Stavebník oprávněn umístit nad trasou Kabelovodu jakoukoliv jinou síť technické infrastruktury v podélném směru.
- (vii) Byla-li v souladu s Vyjádřením a těmito VPOSEK odkryta SEK je Stavebník povinen tři (3) Pracovní dny před zakrytím SEK písemně oznámit POS zakrytí SEK a vyzvat ho ke kontrole před zakrytím. Oznámení Stavebníka dle předchozí věty musí obsahovat minimálně předpokládaný Den zakrytí, číslo jednací Vyjádření a kontaktní údaje Stavebníka. Stavebník není oprávněn provést zakrytí do doby, než získá písemný souhlas POS se zakrytím.

7. ROZHODNÉ PRÁVO

Vyjádření a VPOSEK se řídí českým právem, zejména Občanským zákoníkem, Zákonem o elektronických komunikacích a Stavebním zákonem. Veškeré spory z Vyjádření či VPOSEK vyplývající budou s konečnou platností řešeny u příslušného soudu České republiky.

8. PÍSEMNÝ STYK

Písemným stykem či pojmem „písemně“ se pro účely Vyjádření a VPOSEK rozumí předání zpráv jedním z těchto způsobů:

- v listinné podobě;
- e-mailovou zprávou se zaručeným elektronickým podpisem dle zák. č. 227/2000 Sb., o elektronickém podpisu a o změně některých dalších zákonů (zákon o elektronickém podpisu), ve znění pozdějších předpisů;

9. ZÁVĚREČNÁ USTANOVENÍ

- (i) Stavebník, Žadatel nebo jím pověřená třetí osoba je počínaje Dnem převzetí Vyjádření povinen užít informace a data uvedená ve Vyjádření pouze a výhradně k účelu, pro který mu byla tato poskytnuta. Stavebník, Žadatel nebo jím pověřená třetí osoba není oprávněn informace a data rozšiřovat, rozšiřovat, pronajímat, půjčovat či jinak umožnit jejich užívání třetí osobou bez předchozího písemného souhlasu společnosti CETIN.
- (ii) Pro případ porušení kterékoliv z povinností Stavebníka, Žadatele nebo jím pověřené třetí osoby, založené Vyjádřením /nebo těmito VPOSEK je Stavebník, Žadatel či jím pověřená třetí osoba odpovědný za veškeré náklady a škody, které společnosti CETIN vzniknou porušením povinností Stavebníka, Žadatele nebo jím pověřené třetí osoby.

Číslo jednací: 151888/24

Číslo žádosti: 0124 667 548

Informace o možném napojení na SEK ve vlastnictví společnosti CETIN a.s.

CETIN a.s. IČO: 04084063 („**CETIN**“) Vám poskytuje dle ustanovení § 161 odst. 1 Stavebního zákona tyto informace o podmínkách napojení Stavby a/nebo budovy označené v Žádosti na již existující SEK:

- (i) abychom Vám mohli sdělit konkrétní podmínky pro napojení Stavby a/nebo budovy označené v Žádosti na již existující SEK, vyplňte a odešlete prosím formulář dostupný na <https://www.cetin.cz/web/dokumentace-site/stanoveni-podminek-pripojeni>. Po odeslání formuláře se s Vámi spojí kontaktní osoba ze společnosti CETIN, která pro Vás bude koordinátorem případného napojení Stavby a/nebo budovy označené v Žádosti („**Kontaktní osoba CETIN**“). Kontaktní osoba CETIN Vám poskytne informace o technickém řešení napojení Stavby a/nebo budovy označené v Žádosti na již existující SEK a stanoví přípojný bod na již existující SEK;
- (ii) předpokladem pro napojení Stavby a/nebo budovy označené v Žádosti na již existující SEK je získání všech povolení a souhlasů vyžadovaných platnými právními předpisy pro vybudování té části SEK, která je nezbytná pro napojení Stavby a/nebo budovy označené v Žádosti na již existující SEK, je-li povolení a souhlasů dle platných právních předpisů pro vybudování SEK třeba, a rovněž splnění veškerých technických podmínek pro napojení na již existující SEK;

Další pro Vás užitečné informace k napojení na SEK ve vlastnictví CETIN:

- pokud Vaše Stavba bude umístována na základě správního rozhodnutí, doporučujeme žádost o vydání takového správního rozhodnutí podat tak, aby žádost obsahovala rovněž stavbu přípojky k SEK;
- doporučujeme stavbu přípojky k SEK v žádosti o vydání správního rozhodnutí označit jako stavební objekt - „SO trasa SEK společnosti CETIN a.s.“;
- trasu přípojky k SEK a místo napojení přípojky k SEK na již existující SEK CETIN konzultujte prosím s Kontaktní osobou CETIN;
- v případě, že jste dali na naše doporučení, a Vaše žádost o vydání správního rozhodnutí k umístění Stavby obsahovala rovněž stavbu přípojky k SEK, informujte Kontaktní osobu CETIN o nabytí právní moci správního rozhodnutí vydaného na Stavbu a stavbu přípojky k SEK, CETIN se s Vámi dohodne na postoupení těch práv a povinností ze správního rozhodnutí, která se vztahují ke stavbě přípojky k SEK, a výstavbu přípojky k SEK zajistí;
- stavíte-li budovu a/nebo je-li budova podstatně rekonstruována, mějte prosím na paměti, že budova musí být vybavena fyzickou infrastrukturou uvnitř budovy, která umožní zavedení sítě elektronických komunikací až do koncového bodu sítě v prostoru budovy, který užívá koncový uživatel, budova musí být vybavena přístupovým bodem budovy - tyto požadavky na budovu jsou určeny právním předpisem, zákonem č. 194/2017Sb., o opatřeních ke snížení nákladů na zavádění vysokorychlostních sítí elektronických komunikací a o změně některých souvisejících zákonů, ve znění pozdějších předpisů;
- doporučujeme, abyste budovu připravili na následné vybudování vnitřních komunikačních rozvodů (např. trubkováním ve zdivu) nebo vybudovali vnitřní komunikační rozvody vlastní, tak, aby umožnily napojení k SEK;
- stavíte-li budovu, mějte na paměti, že tato musí umožňovat vstup silnoproudých a komunikačních kabelů do budovy, umístění rozvodných skříní a provedení vnitřních silnoproudých a komunikačních rozvodů až ke koncovému bodu sítě. Vnitřní komunikační rozvody musí splňovat požadavky na zabezpečení proti zneužití;
- CETIN Vám nabízí zhotovení typového projektu pro realizaci vnitřních rozvodů, koncového bodu sítě a řešení vstupu vedení SEK ke koncovému bodu sítě. Máte-li o zhotovení typového projektu zájem, prosím obraťte se na Kontaktní osobu CETIN, dohodne s Vámi vše potřebné.

Požadujete-li jakékoliv další informace o možném napojení Stavby a/nebo budovy označené v Žádosti na již existující SEK, prosíme kontaktujte Kontaktní osobu CETIN.

Číslo jednací: 151888/24

Číslo žádosti: 0124 667 548

Informace k vytyčení SEK

V případě požadavku na vytyčení PVSEK společnosti CETIN a.s. se, prosím, obraťte na společnosti uvedené níže.

CETIN a.s. - středisko Praha a Stř.Čechy

se sídlem: Českomoravská 2510/19, Libeň, 190 00 Praha 9
IČ: 04084063 DIČ: CZ04084063
kontakt: tel: 238461858 obslužná doba po-pa 8 - 14 hod

TEMO-TELEKOMUNIKACE, a.s. - výhradní dodavatel společnosti CETIN a.s.

se sídlem: U Záběhlického zámku 233/15, 106 00 Praha 10
IČ: 25740253 DIČ: CZ25740253
kontakt: Michal Nun, mobil: 601 378 578, vytyceni@temo.cz

ARITMET s.r.o.

se sídlem: Gutova 2134/26, 100 00 Praha 10
IČ: 27951529 DIČ: CZ27951529
kontakt: Mikuláš Závorka, mobil: 606213599, e-mail: mikulas.zaworka@arimet.cz

AZ GEONET - Pavel Kazda

se sídlem: Sedláčkova 1436/14, 500 02 Hradec Králové
IČ: 72885777 DIČ: CZ7308093045
kontakt: Pavel Kazda, mobil: 776020134, e-mail: azgeonet@seznam.cz

FEM - Miloš Fejfar

se sídlem: Lužany 209, 507 06 Lužany
IČ: 01735977 DIČ:
kontakt: Miloš Fejfar, mobil: 602483031, e-mail: fejfarmilos@seznam.cz

FORTEl s.r.o.

se sídlem: Nušlova 2286, 158 00 Praha 5
IČ: 62909380 DIČ: CZ62909380
kontakt: Petr Lásk, mobil: 602308933, e-mail: fortel@fortel.cz

Chadima Zdeněk

se sídlem: Máchova 257, 539 73 Skuteč
IČ: 01222163 DIČ:
kontakt: Zdeněk Chadima, tel: 731115933, e-mail: z.chadima@tiscali.cz

Ing. Václav Hlavatý

se sídlem: V Lukách 2162, 269 01 Rakovník
IČ: 44255501 DIČ:
kontakt: Ing. Václav Hlavatý, mobil: 606632506, e-mail: dobrahlava@seznam.cz

Milouš Koloušek

se sídlem: Novovysočanská 827/36, 190 00 Praha - Vysočany
IČ: 76397238 DIČ:
kontakt: Milouš Koloušek, mobil: 605297296, e-mail: mkolousek@ixcon.cz

Číslo jednací: 151888/24

Číslo žádosti: 0124 667 548

Miroslav Kraušner

se sídlem: Jaselská 1159, 295 01 Mnichovo Hradiště

IČ: 64721051

DIČ: CZ64721051

kontakt: Miroslav Kraušner, mobil: 602350825, e-mail: spojdrat@seznam.cz

NEWTELELINE spol. s r.o.

se sídlem: Praha 6, Bělohorská 185/163 169 00

IČ: 48108421

DIČ: CZ48108421

kontakt: Michal Schonauer, mobil: 608333920, e-mail: michal.schonauer@ntl.cz

SITEL, spol. s r.o.

se sídlem: Baarova 957/15, 140 00 Praha 4

IČ: 44797320

DIČ: CZ 44797320

kontakt: Zdeněk Halamka, mobil: 602 234 287, e-mail: zhalamka@sitel.cz,

Stanislav Rada, mobil: 606 744 788, e-mail: sr@sitel.cz

SPOJMONT s.r.o.

se sídlem: Žitavského 556, 156 00 Praha 5

IČ: 61501387

DIČ: CZ61501387

kontakt: Miloslav Možný, mobil: 777794853, e-mail: info@spojmont.cz

Jan Adámek, mobil: 777226627, e-mail: info@spojmont.cz

SUPTel a.s.

se sídlem: Hřbitovní 1322/15, 312 16 Plzeň

IČ: 25229397

DIČ: CZ25229397

kontakt: Bohumír Fulín, mobil: 724635314, e-mail: fulin@suptel.cz

Jiří Kalfíř, mobil: 724635351, e-mail: kalfirt@suptel.cz

Vlastimil Koudelka, mobil: 725277777, e-mail: koudelka@suptel.cz

Štěpán Klemens

se sídlem: Prorektorská 671/4, 108 00 Praha 10

IČ: 76547710

DIČ:

kontakt: Štěpán Klemens, mobil: 728445254, email: stepan.klemens@gmail.com

Vegacom, a.s.

se sídlem: Novodvorská 1010/14, 142 01 Praha 4

IČ: 25788680

DIČ: CZ25788680

kontakt: Milan Novotný, mobil: 724 437 713, e-mail: novotnym@vegacom.cz

SITUAČNÍ VÝKRES - ZÁJMOVÉ ÚZEMÍ

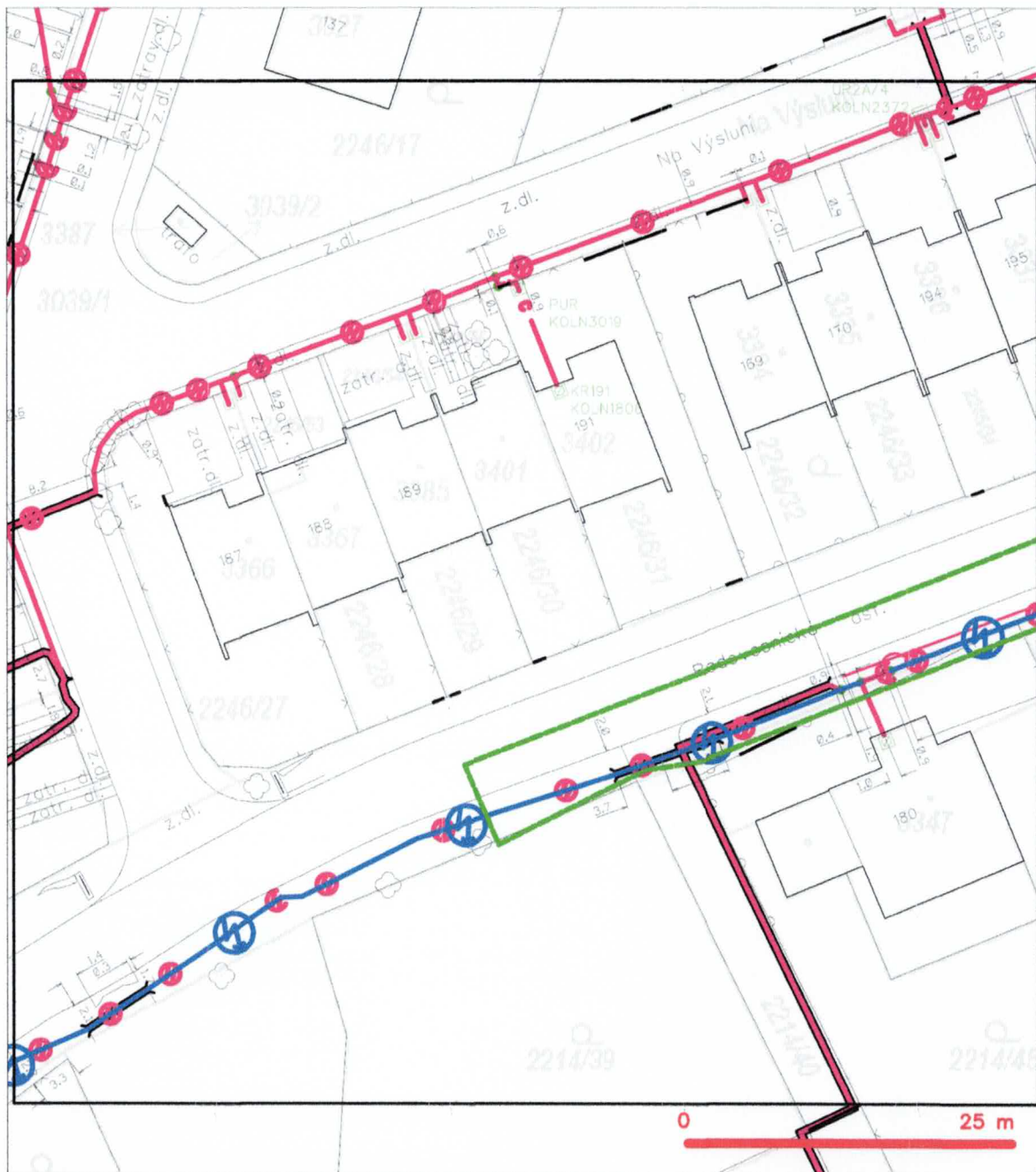


LEGENDA

----- hranice zájmového území k vyjádření

Kauf
 CETIN a.s.
 Českomoravská 2510/19, Libeň
 190 00 Praha 9
 DIČ: CZ04084063
 102

SITUAČNÍ VÝKRES - POLYGON 1, list kladu P1-1



LEGENDA

- hranice zájmového území k vyjádření
- LV přípojka, území s NV přípojkou CETIN
- zaměřený průběh metalického kabelu
- zaměřený průběh optického kabelu, HDPE trubky nebo souběh optického a metalického kabelu
- nezaměřený průběh metalického kabelu
- nadzemní síť cizí

- nezaměřený průběh optického kabelu, HDPE trubky nebo souběh optického a metalického kabelu
- rašové síť, ochranné pásmo rašové sítě
- nadzemní síť
- neprovozovaná síť
- podzemní síť cizí
- síť s NV
- kolektor, kabelovod

